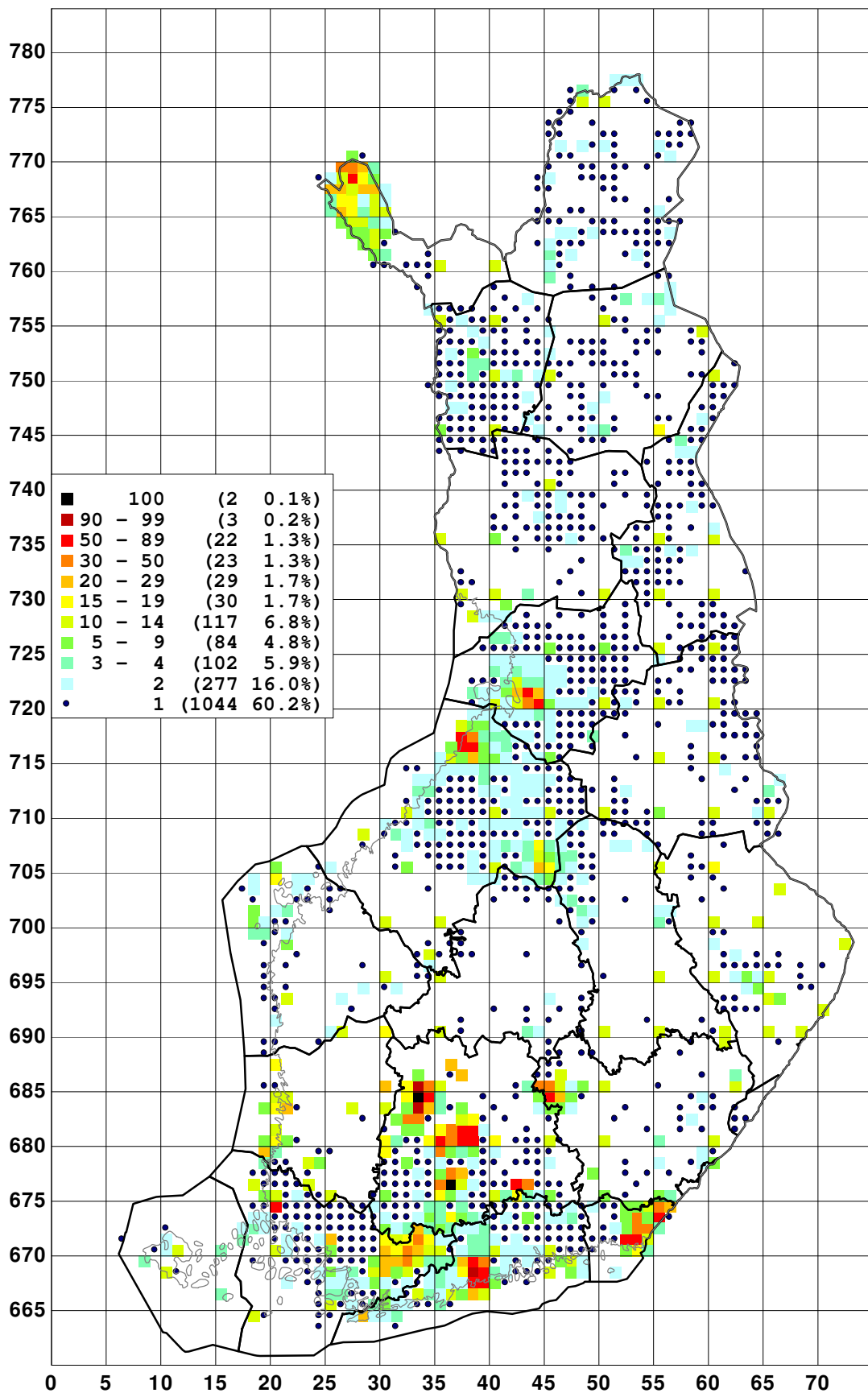
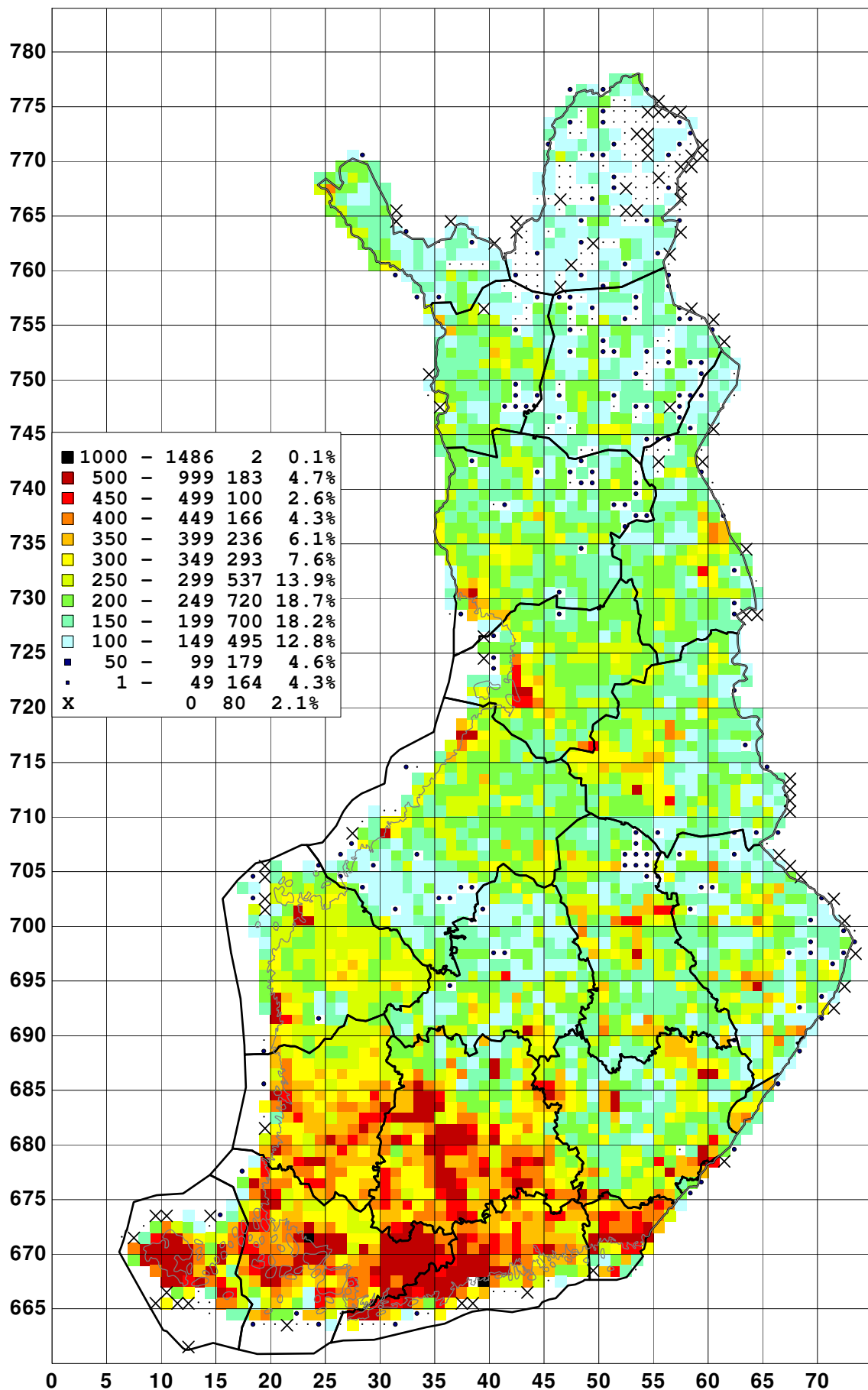


KASVIATLAS 2010: TILASTOKARTTOJA

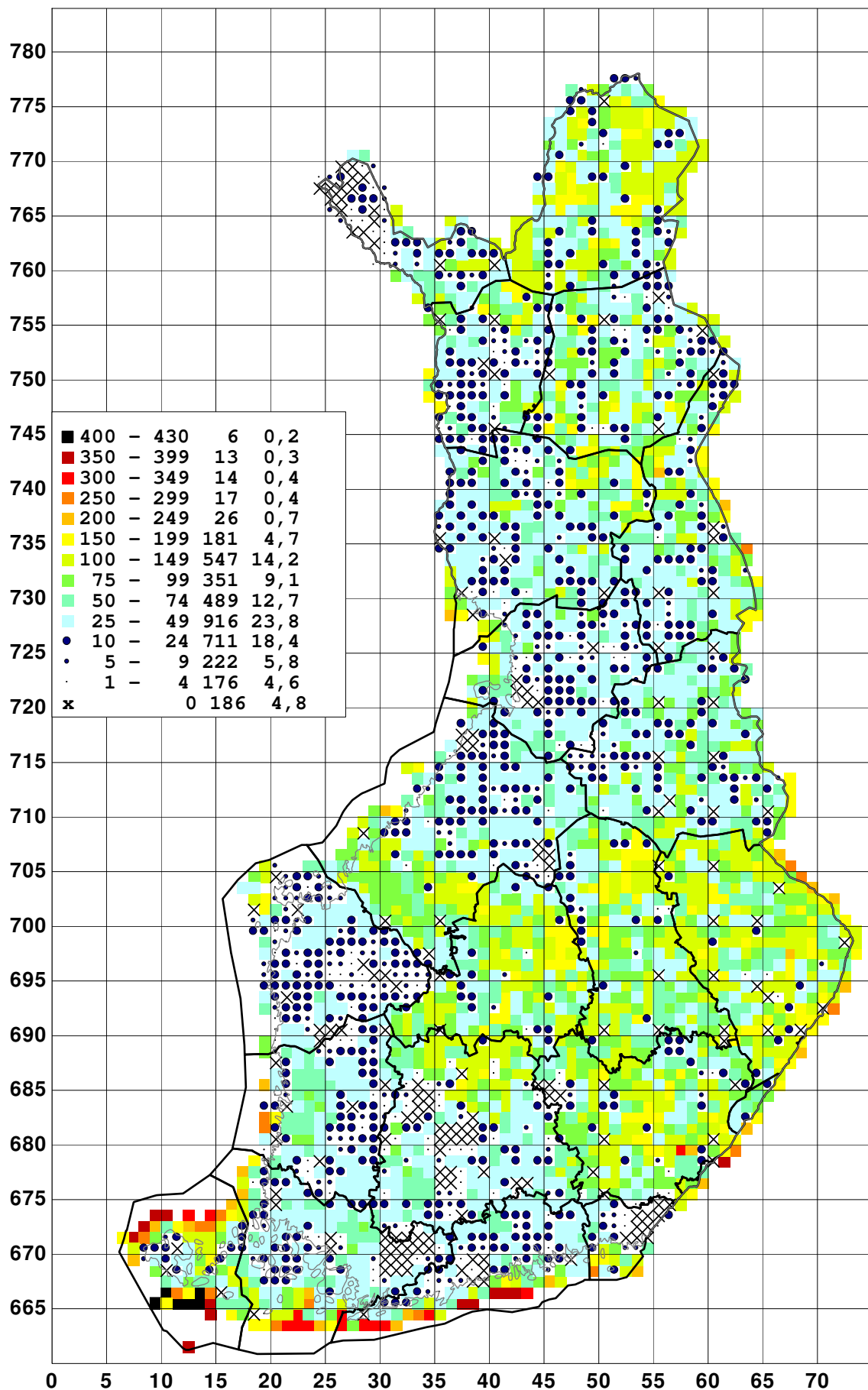
Raino Lampinen 25.5.2011



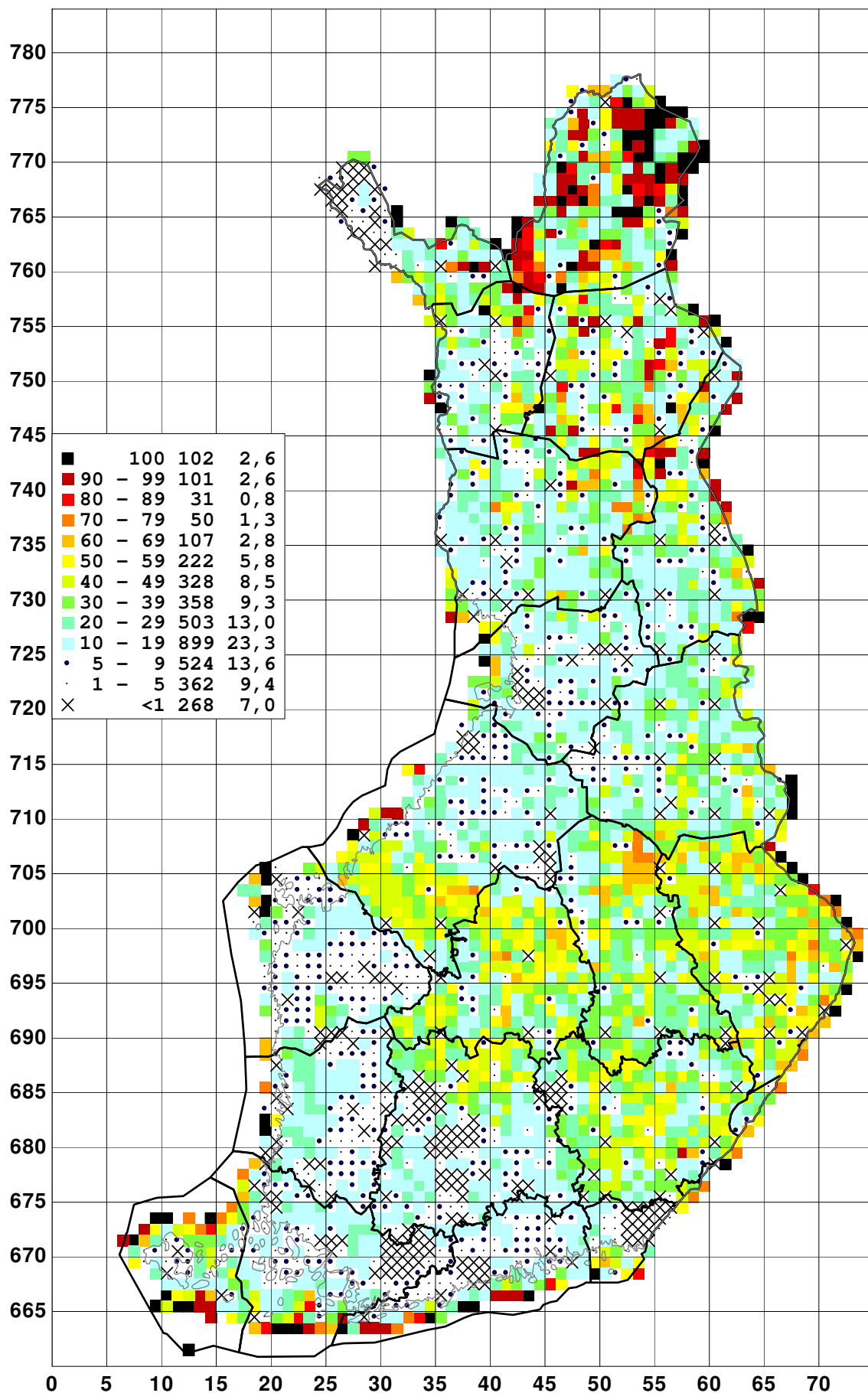
Kuva 1. Kasviatlas 2010: kattavasti tutkittujen neliökilometriruutujen lukumäärä neliöpeninkulmittain. Sulkeissa olevat luvut osoittavat kuhunkin luokkaan kuuluvien ruutujen lukumäärän ja suhteellisen osuuden kaikista niistä 1733 neliöpeninkulmasta, joilta on ainakin yksi kattava neliökilometriruutu.



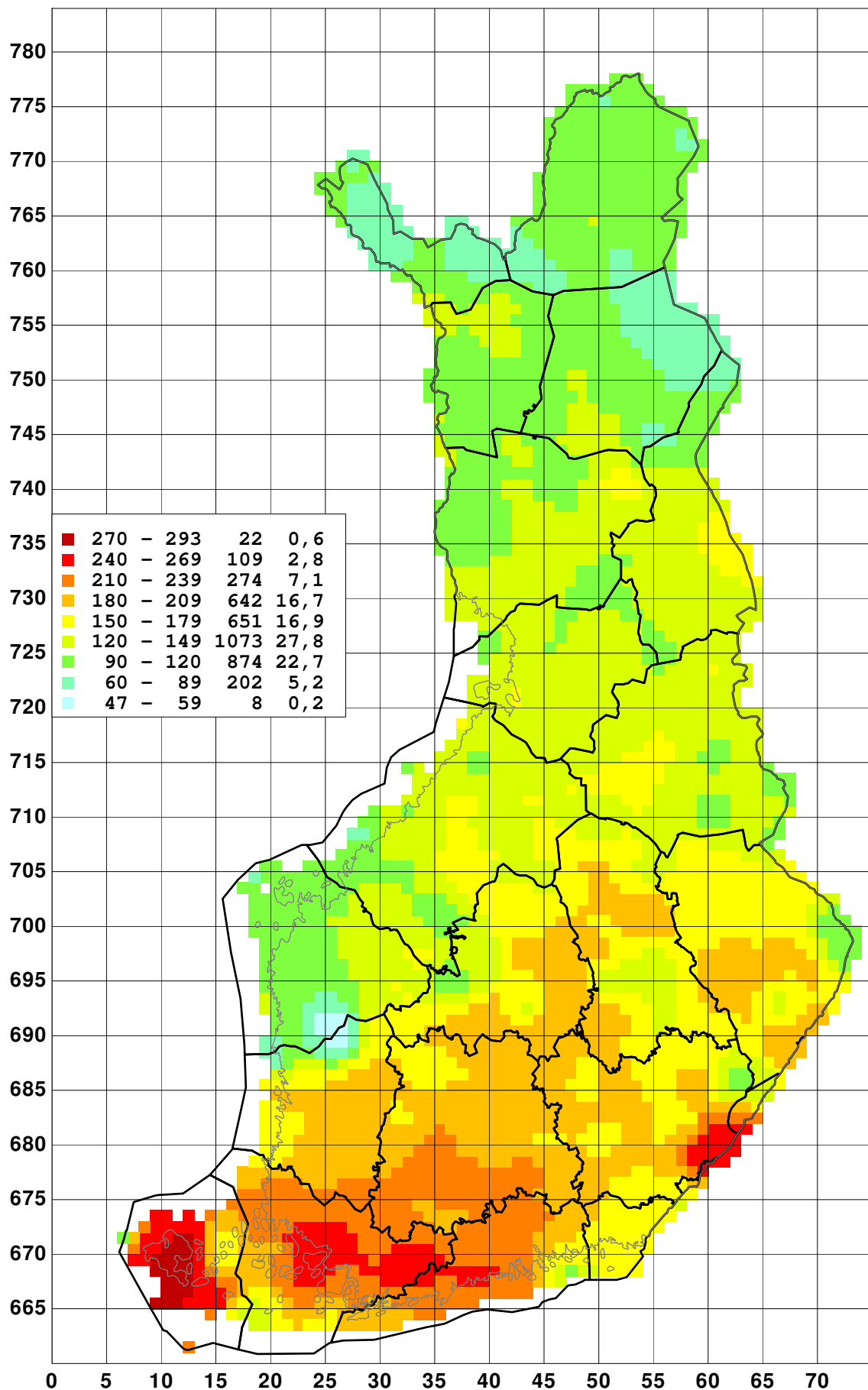
Kuva 2. Kasviatlas 2010: 10 x 10 km:n ruutujen lajimäärä. Luokkarajojen perässä olevat luvut osoittavat kuhunkin luokkaan kuuluvien ruutujen lukumäärän ja suhteellisen osuuden kaikista ruuduista.



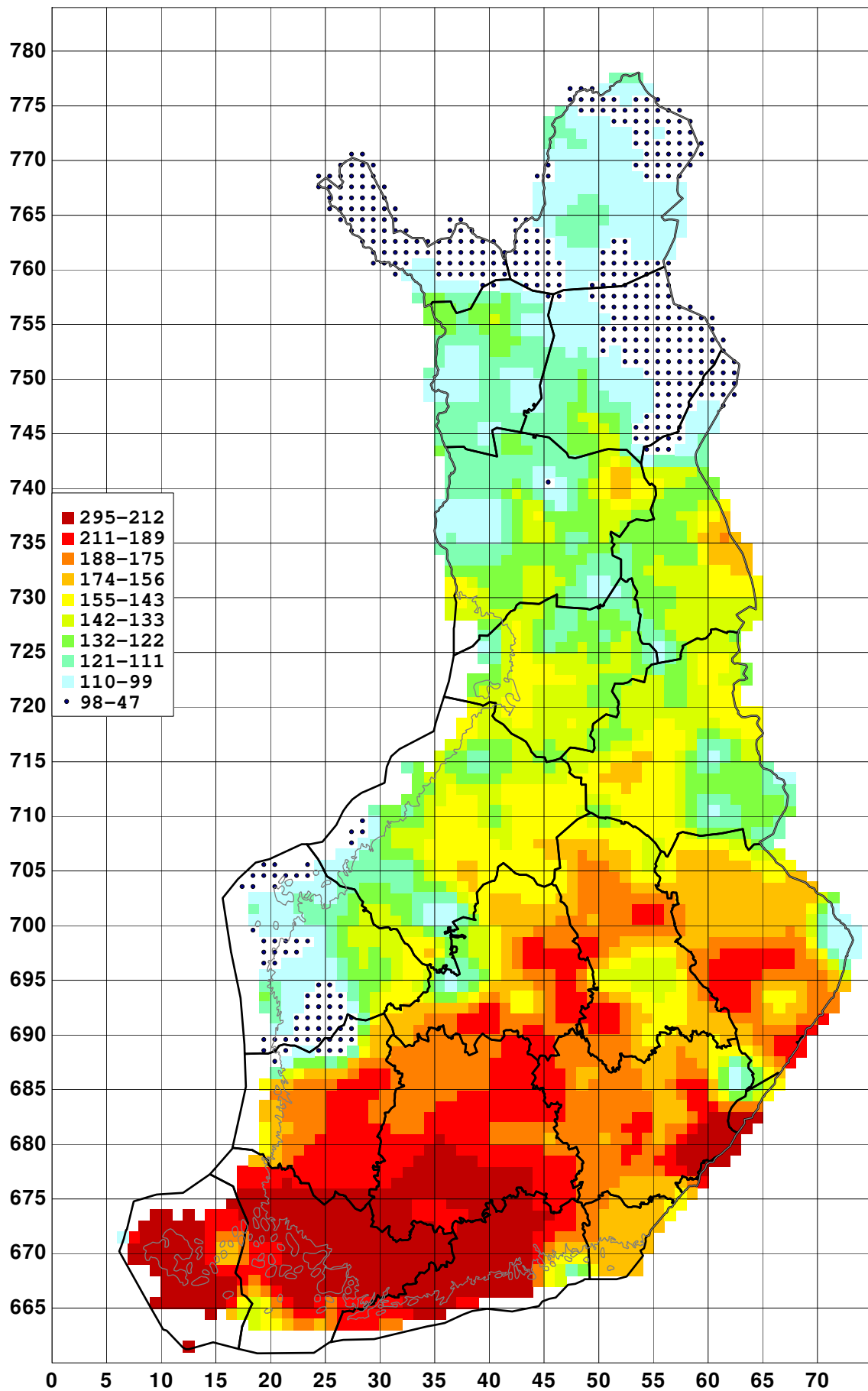
Kuva 3. Kasviatlas 2010: sellaisten neliöpeninkulmalta puuttuvien lajien määrä, joiden esiintymistodennäköisyydeksi ruudun keskustan neliökilometrillä laskettu ainakin 20%. Kartta kuvastaa siis sitä, kuinka monta frekvenssilaskennan perusteella yleistä lajia kullakin ruudulla on havaitsematta. Luokkarajojen perässä olevat luvut osoittavat kuhunkin luokkaan kuuluvien ruutujen lukumäärän ja suhteellisen osuuden. Esimerkki: 13 neliöpeninkulmalta (0,3% kaikista) puuttuu 350 - 399 sellaista lajia, joiden esiintymistodennäköisyydeksi on laskettu ao. ruudun keskustan neliökilometrillä vähintään 20%.



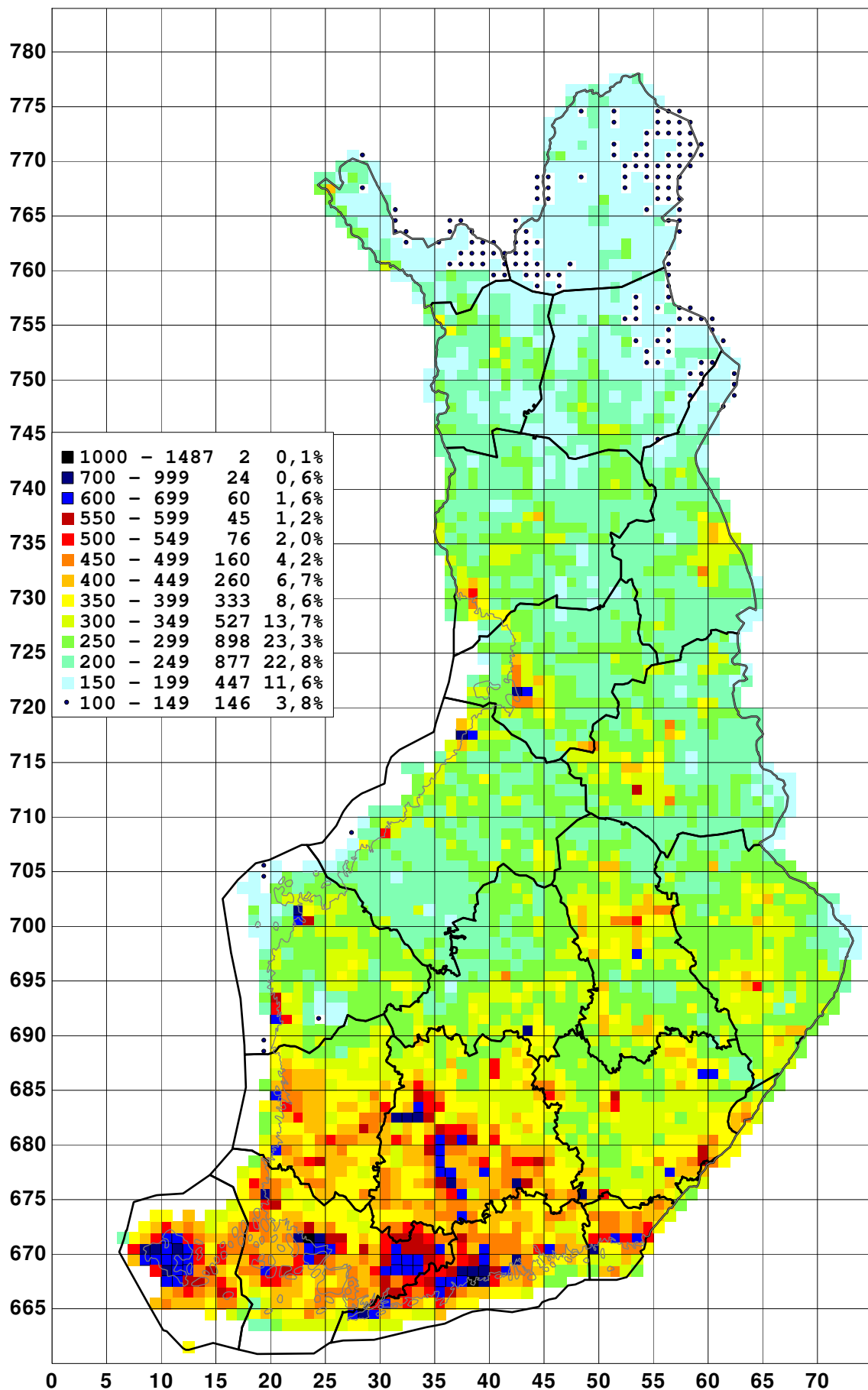
Kuva 4. Kasviatlas 2010: puuttuvien lajien osuus niistä kaikista niistä lajeista, joiden esiintymistodennäköisyydeksi ruudun keskustassa laskettu ainakin 20%. Luokkarajojen perässä olevat luvut osoittavat kuhunkin luokkaan kuuluvien ruutujen lukumäärän ja suhteellisen osuuden prosentteina. Mitä korkeampi prosenttiluku, sen suurempi osuus frekvenssilaskennan perusteella yleisistä lajeista on ruudulta havaitsematta. Esimerkki: 101 neliöpeninkulmalta (2,6% kaikista) puuttuu 90 - 99% niistä lajeista, joiden esiintymistodennäköisyydeksi on laskettu ao. ruudun keskustan neliökilometrillä vähintään 20%.



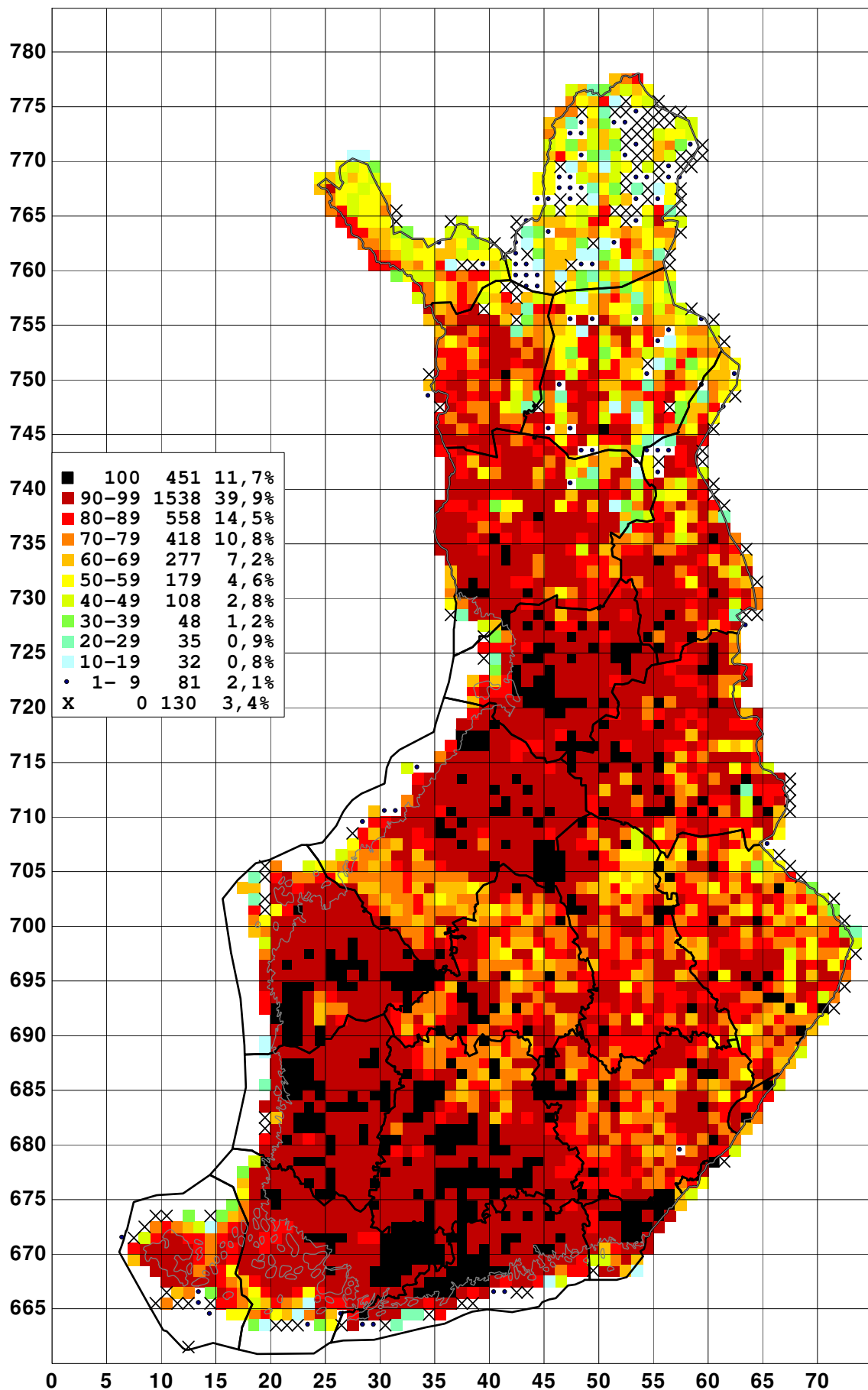
Kuva 5. Kasviatlas 2010: neliöpeninkulmien keskikohdan neliökilometrin odotettu lajilukumäärä. Laskettu summaamalla kaikkien lajien frekvenssit yhteen. Luokkarajojen (rajat 30 lajin välein) perässä olevat luvut osoittavat kuhunkin luokkaan kuuluvien ruutujen lukumäärän ja suhteellisen osuuden prosentteina.



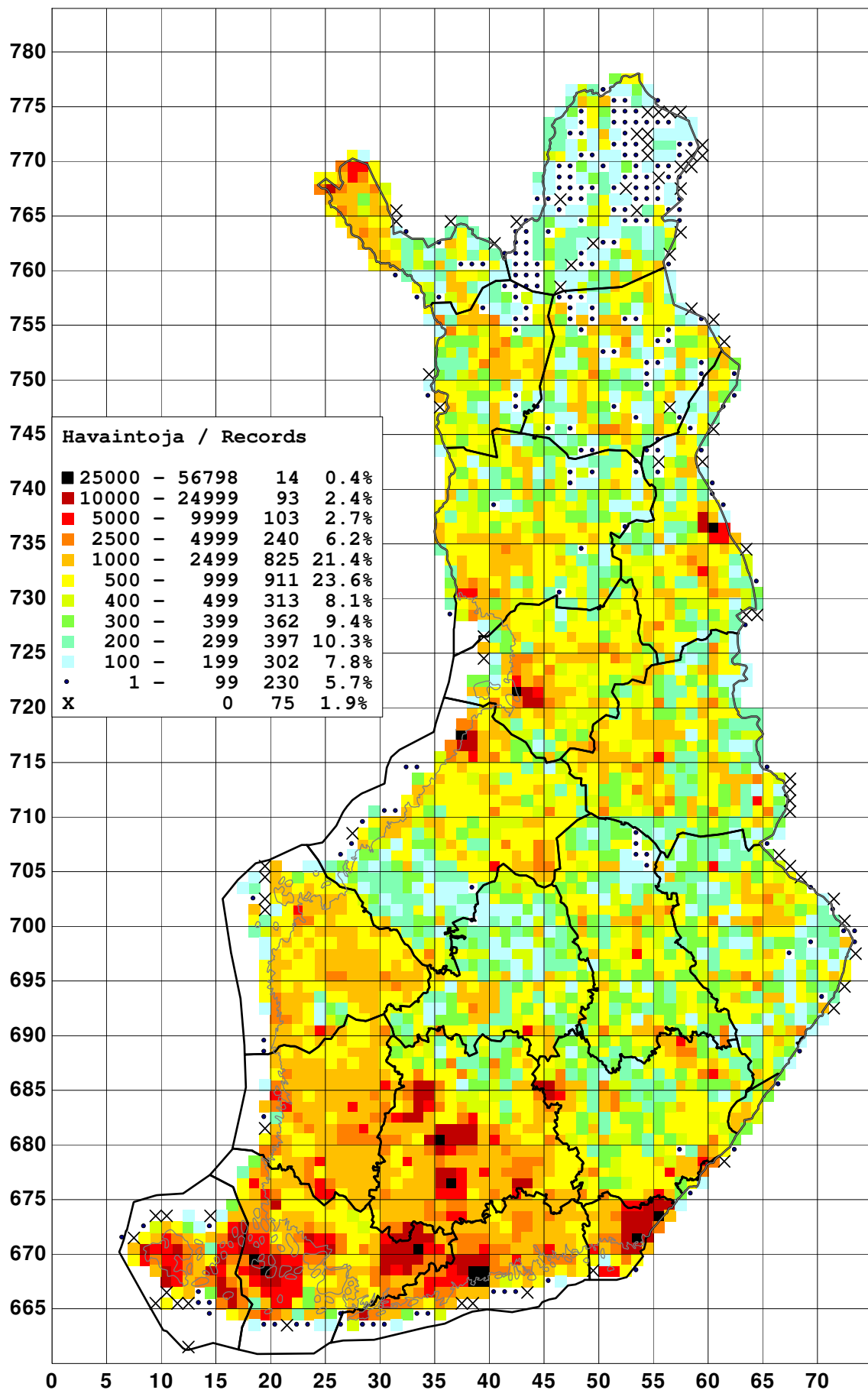
Kuva 6. Kasviatlas 2010: neliöpenikulmien keskikohdan neliökilometrin odotettu lajilukumäärä. Sama kuin kuva 5, mutta tässä symbolit valittu niin, että kussakin luokassa on likimain yhtä paljon ruutuja (tasainen frekvenssijakauma).



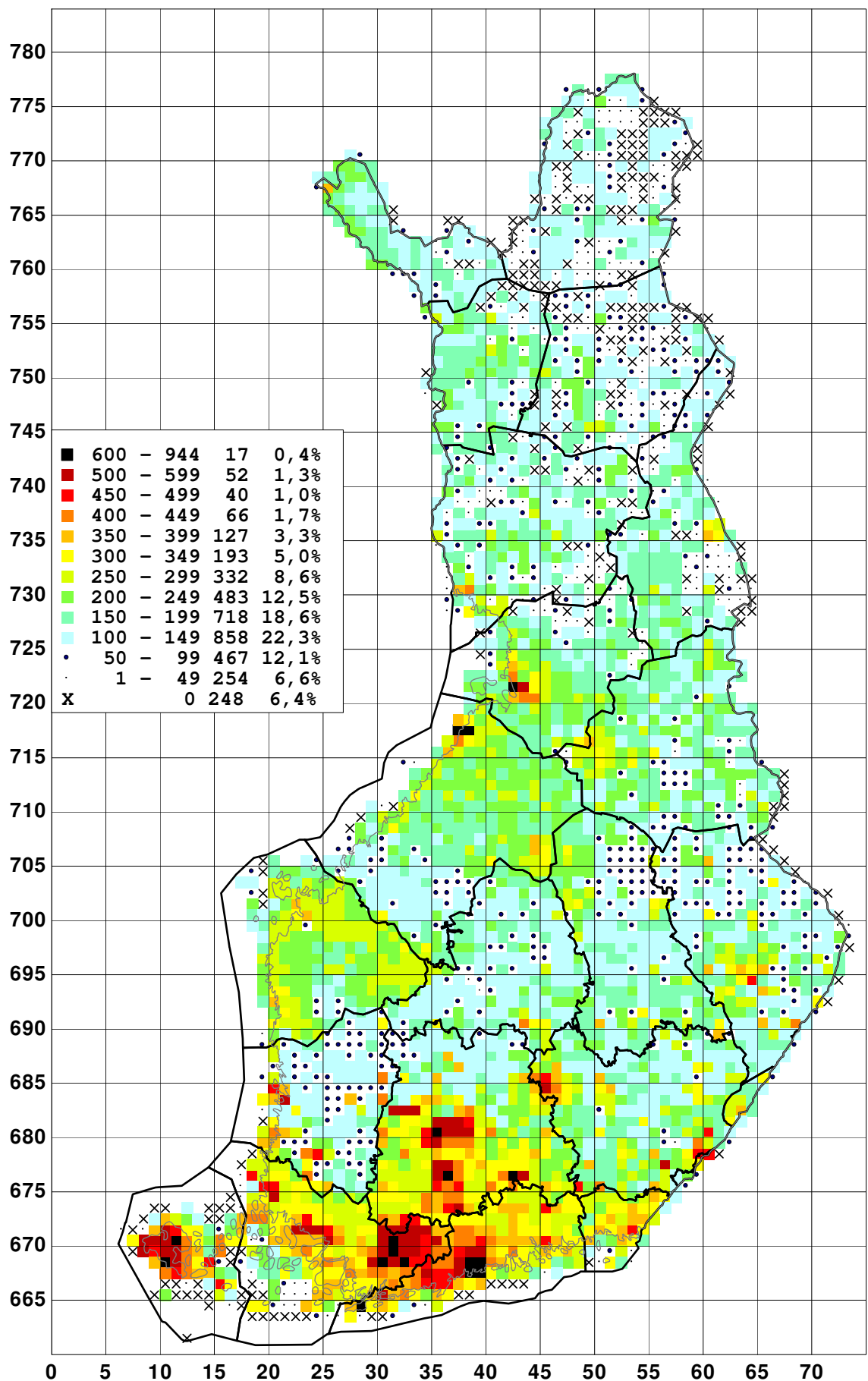
Kuva 7. Neliöpeninkulmalta tavattujen lajien ja sen keskustan neliökilometrille ennustettujen yleisten lajien (frekvenssi väh. 20%) yhteismäärä. Luokkarajojen perässä olevat luvut osoittavat kuhunkin luokkaan kuuluvien ruutujen lukumäärän ja suhteellisen osuuden.



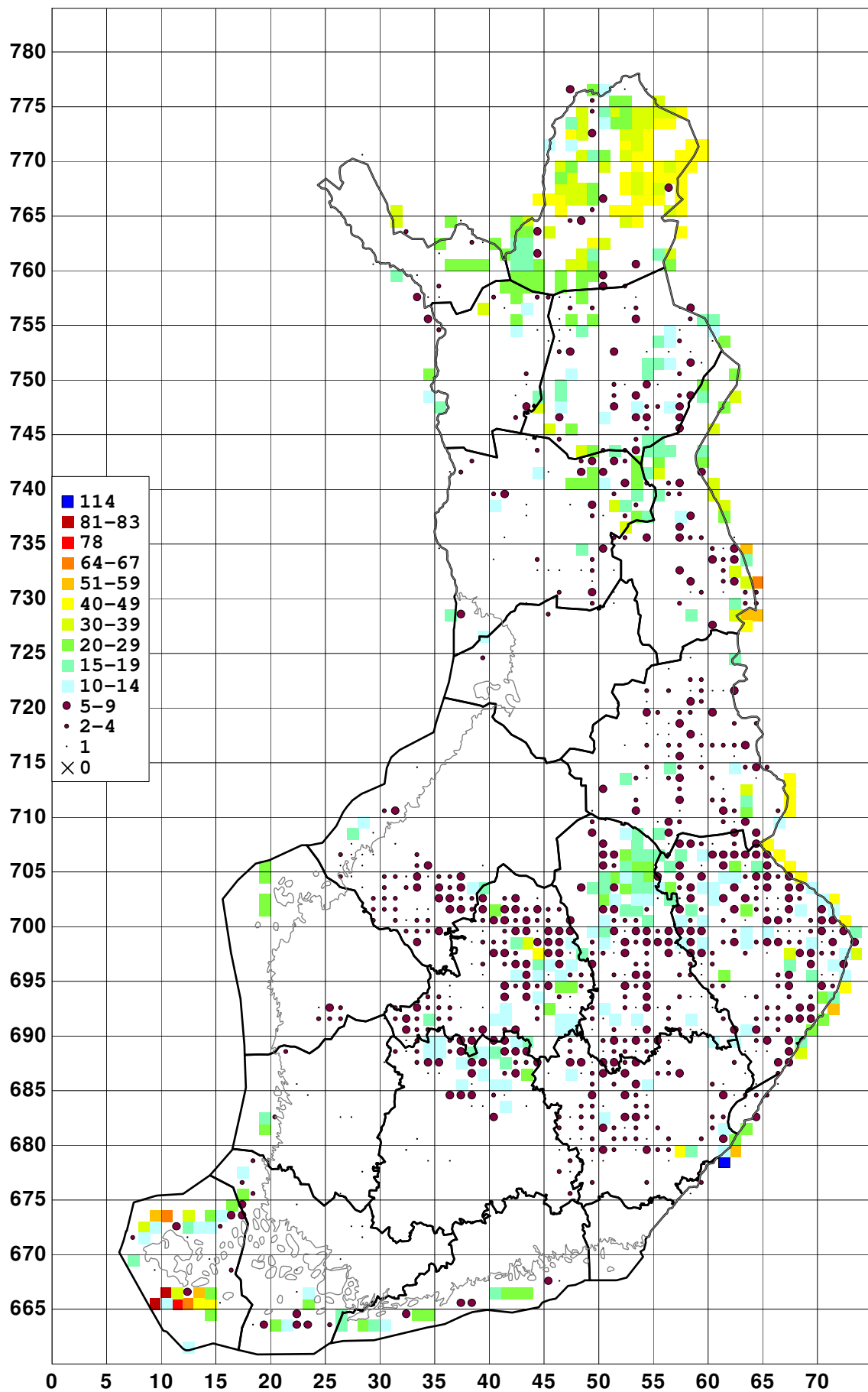
Kuva 8. Sadan koko maassa yleisimmän lajin lukumäärä neliöpenikulmittain. Luokkarajojen perässä olevat luvut osoittavat kuhunkin luokkaan kuuluvien ruutujen lukumäärän ja suhteellisen osuuden. Yleisimmillä lajeilla tässä tarkoitetaan niitä, joista vuoden 2010 kartastossa on havainto useimmilta ruuduilla.



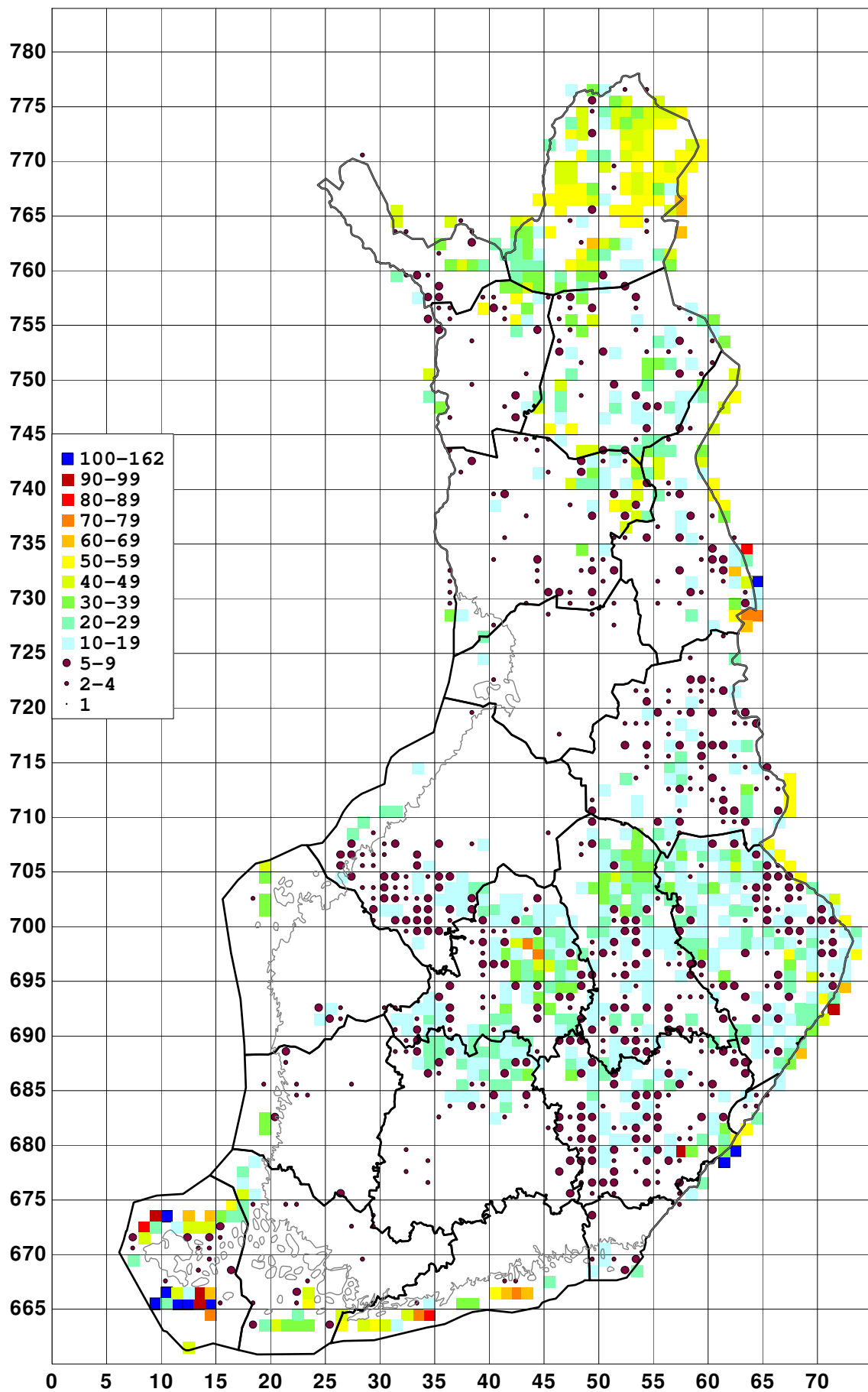
Kuva 9. Havaintojen määrä neliöpenikulmittain. Luokkarajojen perässä olevat luvut osoittavat kuhunkin luokkaan kuuluvien ruutujen lukumäärän ja suhteellisen osuuden kaikista ruuduista. Esimerkki: 313 neliöpenikulmalla (8,1 % kaikista ruuduista) on atlaskartoissa piste 400 - 499 lajilla.



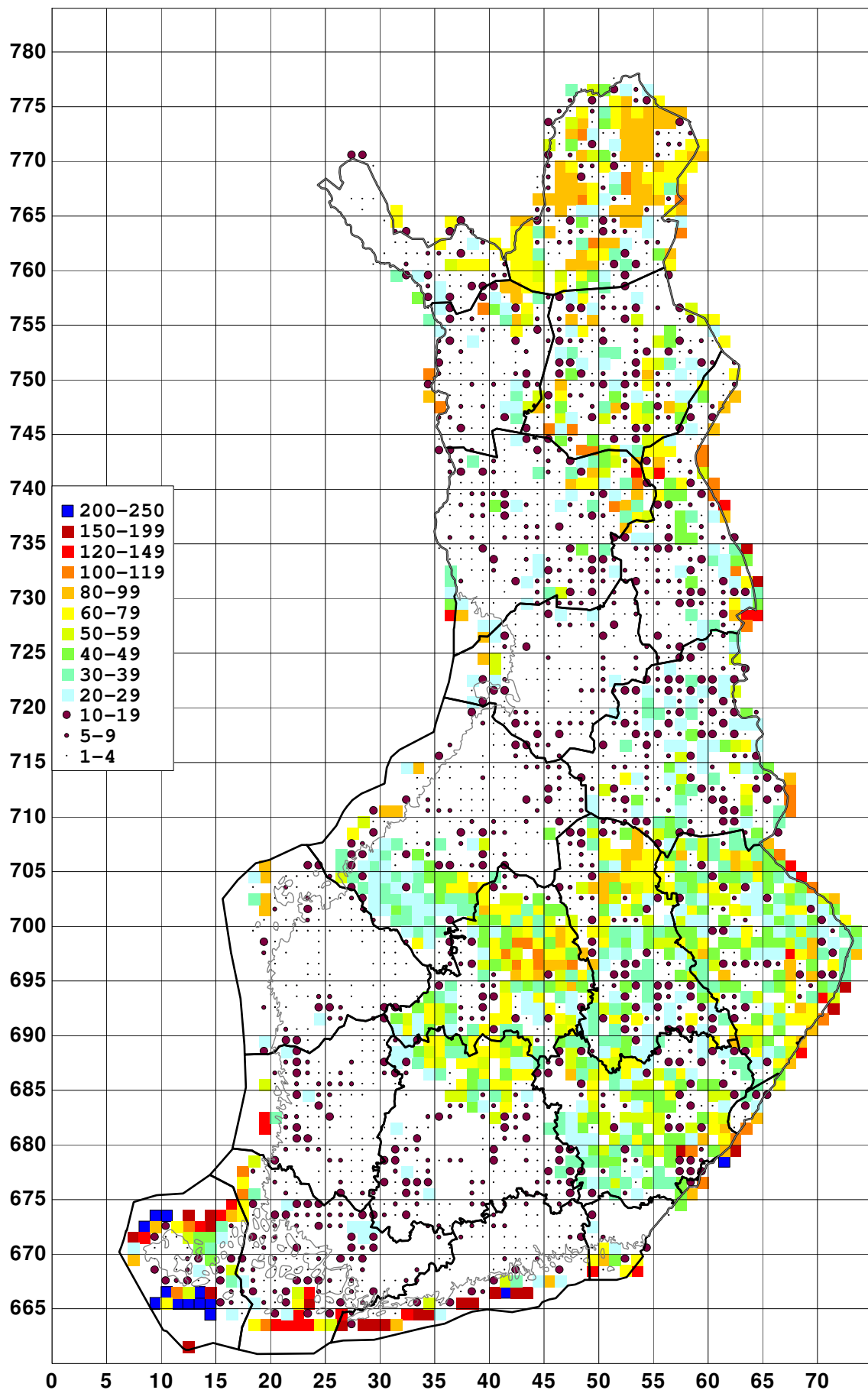
Kuva 10. Kasviatlas 2010: 10 x 10 km:n ruutujen lajimäärä; havainnot vuosilta 1985 - 2010. Luokkarajojen perässä olevat luvut osoittavat kuhunkin luokkaan kuuluvien ruutujen lukumäärän ja suhteellisen osuuden kaikista ruuduista. Vertaa kuvaan 2.



Kuva 11. Kasviatlas 2010: sellaisten neliöpeninkulmalta puuttuvien lajien määrä, joiden esiintymistodennäköisyydeksi ruudun keskustan neliökilometrillä laskettu ainakin 89%. Kartta kuvastaa siis sitä, kuinka monta kullakin ruudulla frekvenssilaskennan perusteella yleistä lajia on havaitsematta.



Kuva 12. Kasviatlas 2010: sellaisten neliöpeninkulmalta puuttuvien lajien määrä, joiden esiintymistodennäköisyydeksi ruudun keskustan neliökilometrillä laskettu ainakin 79%. Kartta kuvastaa siis sitä, kuinka monta kullakin ruudulla frekvenssilaskennan perusteella yleistä lajia on havaitsematta.



Kuva 13. Kasviatlas 2010: sellaisten neliöpeninkulmalta puuttuvien lajien määrä, joiden esiintymistodennäköisyydeksi ruudun keskustan neliökilometrillä laskettu ainakin 49%. Kartta kuvastaa siis sitä, kuinka monta kullakin ruudulla frekvenssilaskennan perusteella yleistä lajia on havaitsematta.