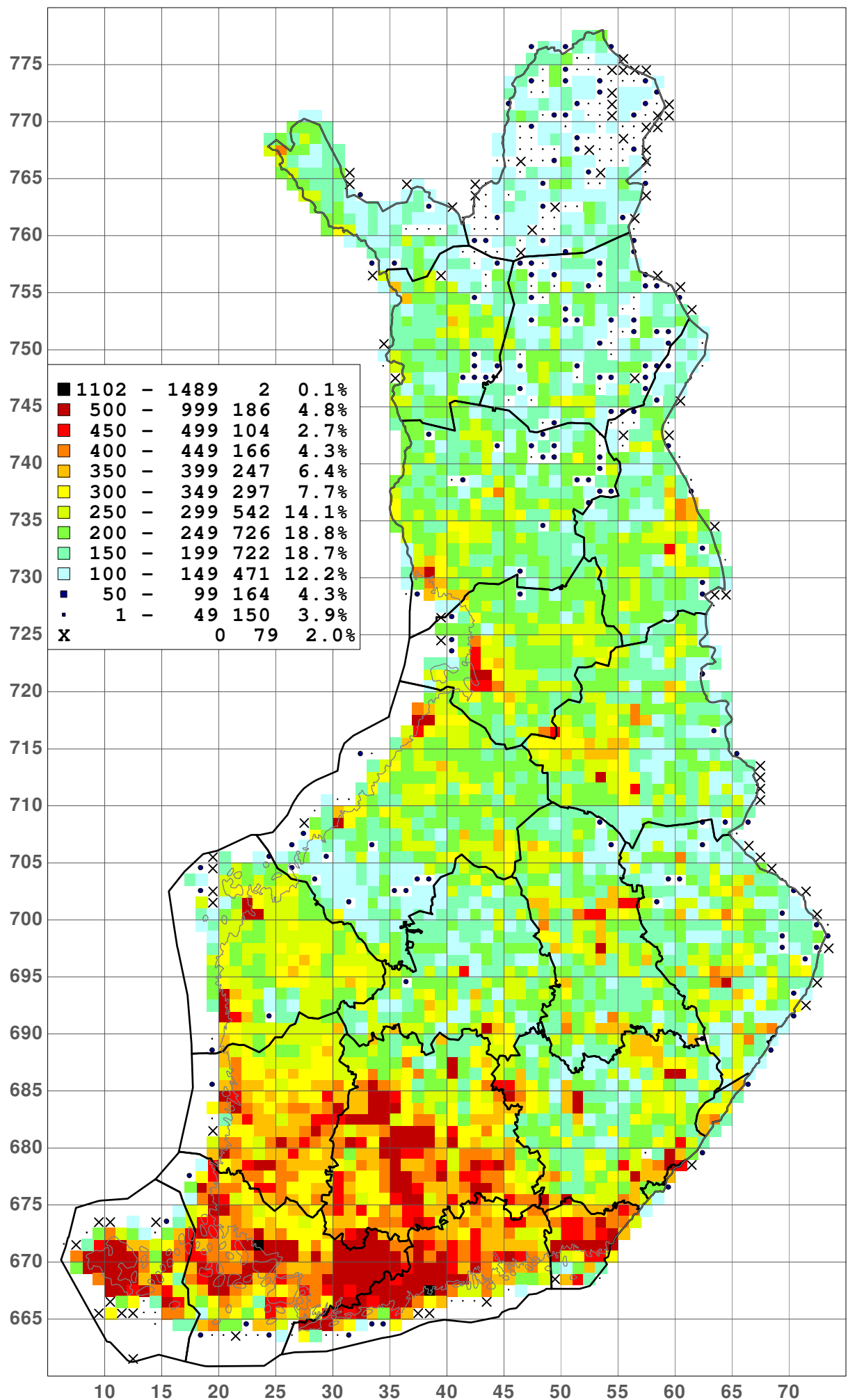
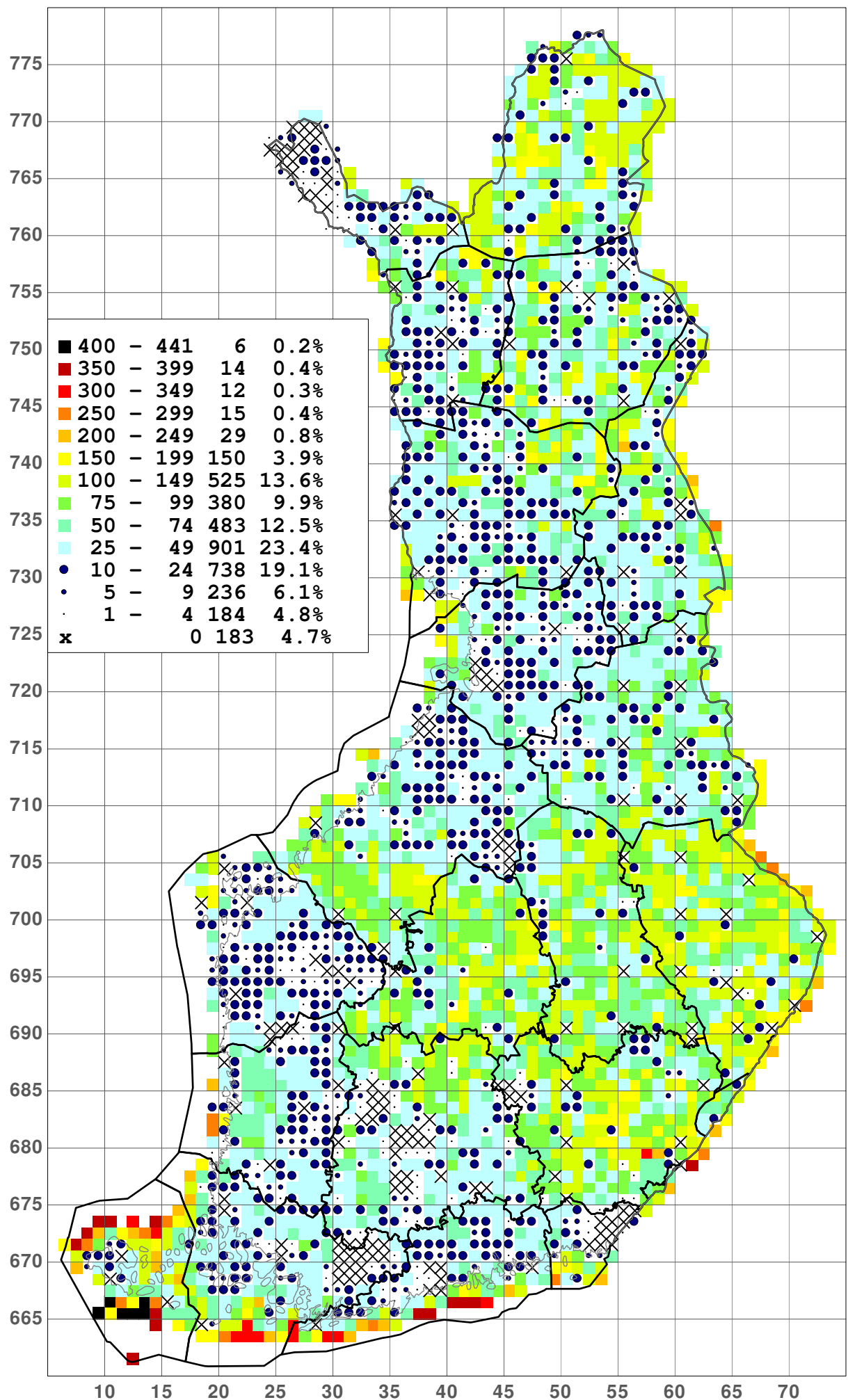


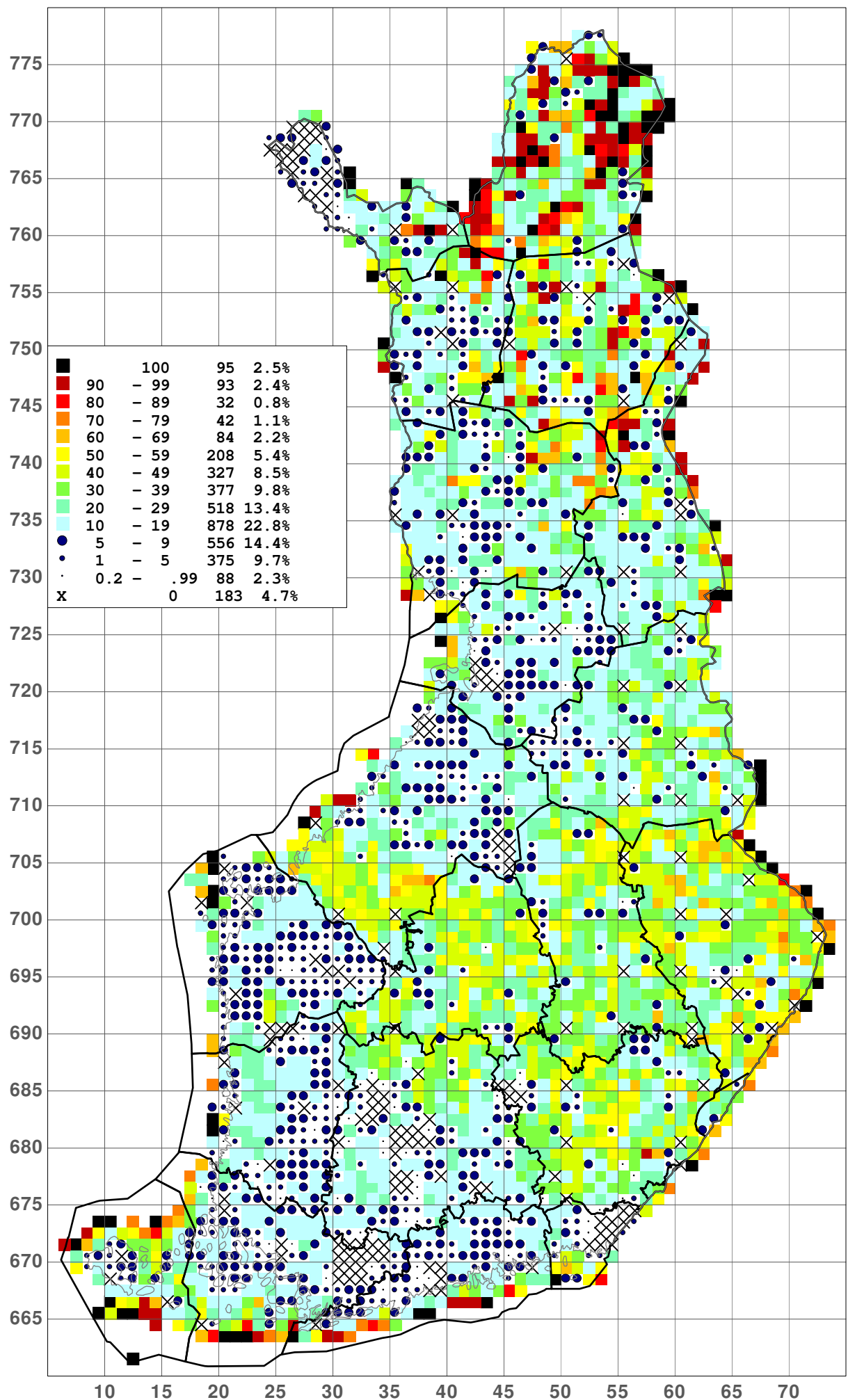
Kuva 1. Kasviatlas 2011: kattavasti tutkittujen neliökilometriruutujen lukumäärä neliöpeninkulmittain. Sulkeissa olevat luvut osoittavat kuhunkin luokkaan kuuluvien ruutujen lukumäärän ja suhteellisen osuuden kaikista niistä 1788 neliöpeninkulmasta, joilta on ainakin yksi kattava neliökilometriruutu.



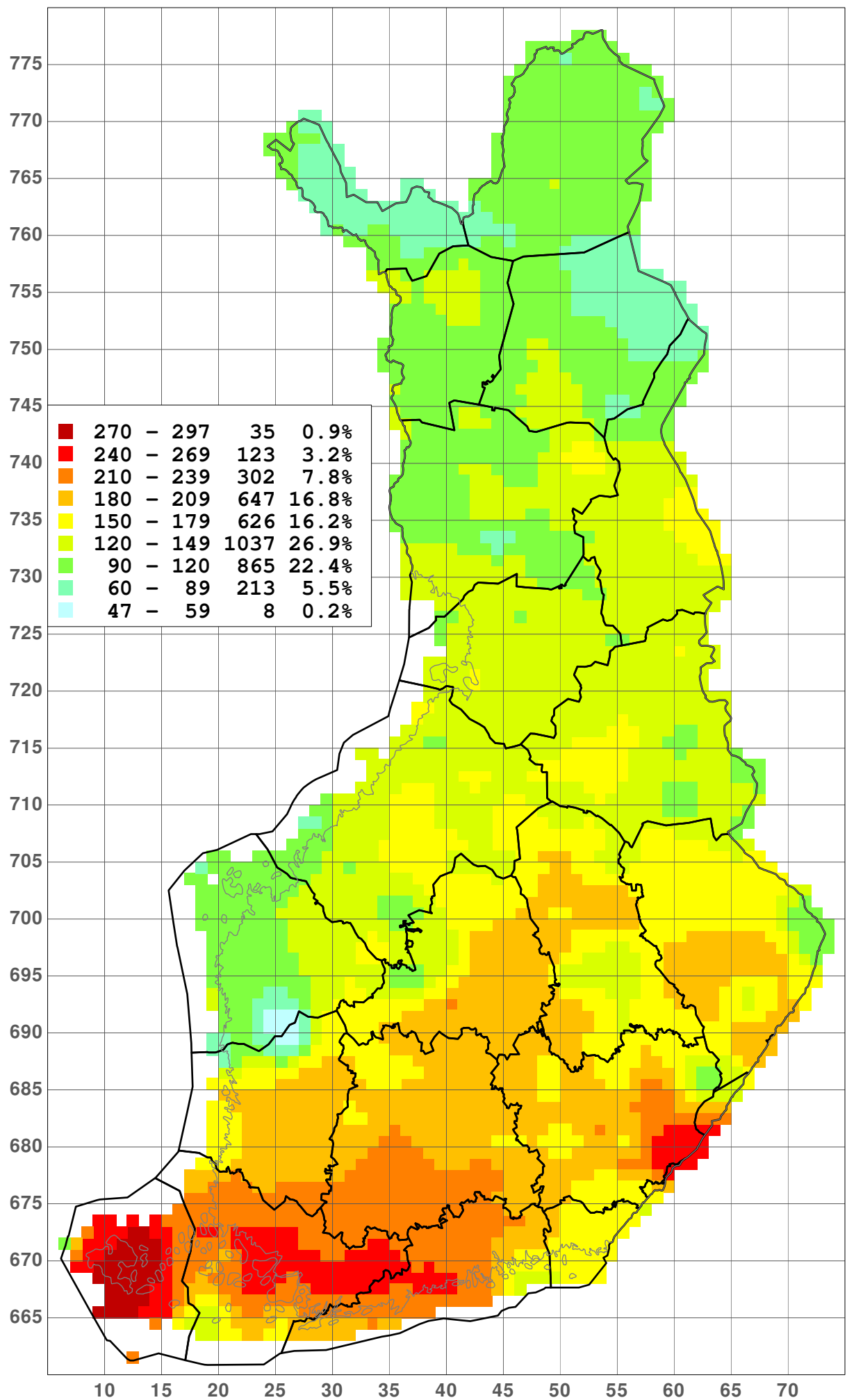
Kuva 2. Kasviatlas 2011: 10 x 10 km:n ruutujen lajimäärä. Luokkarajojen perässä olevat luvut osoittavat kuhunkin luokkaan kuuluvien ruutujen lukumäärän ja suhteellisen osuuden kaikista ruuduista.



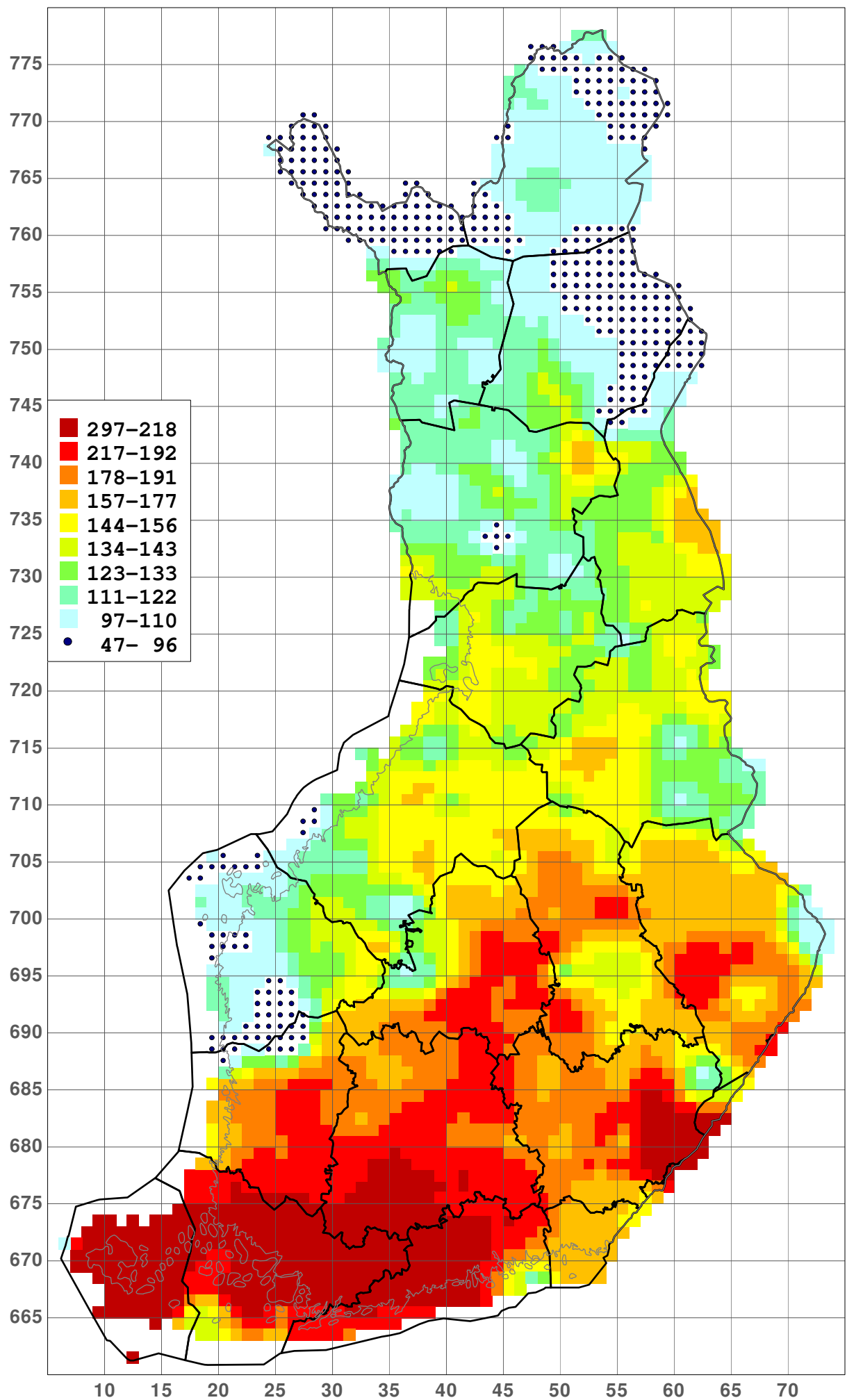
Kuva 3. Kasviatlas 2011: sellaisten neliöpenikulmalta puuttuvien lajien määrä, joiden esiintymistodennäköisyydeksi ruudun keskustan neliökilometrillä laskettu ainakin 20%. Kartta kuvastaa siis sitä, kuinka monta frekvenssilaskennan perusteella näin yleistä lajia kullakin ruudulla on havaitsematta. Luokkarajojen perässä olevat luvut osoittavat kuhunkin luokkaan kuuluvien ruutujen lukumäärän ja suhteellisen osuuden. Esimerkki: 14 neliöpenikulmalta (0,4% kaikista) puuttuu 350 - 399 sellaista lajia, joiden esiintymistodennäköisyydeksi ao. ruudun keskustan neliökilometrillä on laskettu vähintään 20%. Jokainen laskennan perusteella näin yleinen laji on tavattu 183 neliöpenikulmalta.



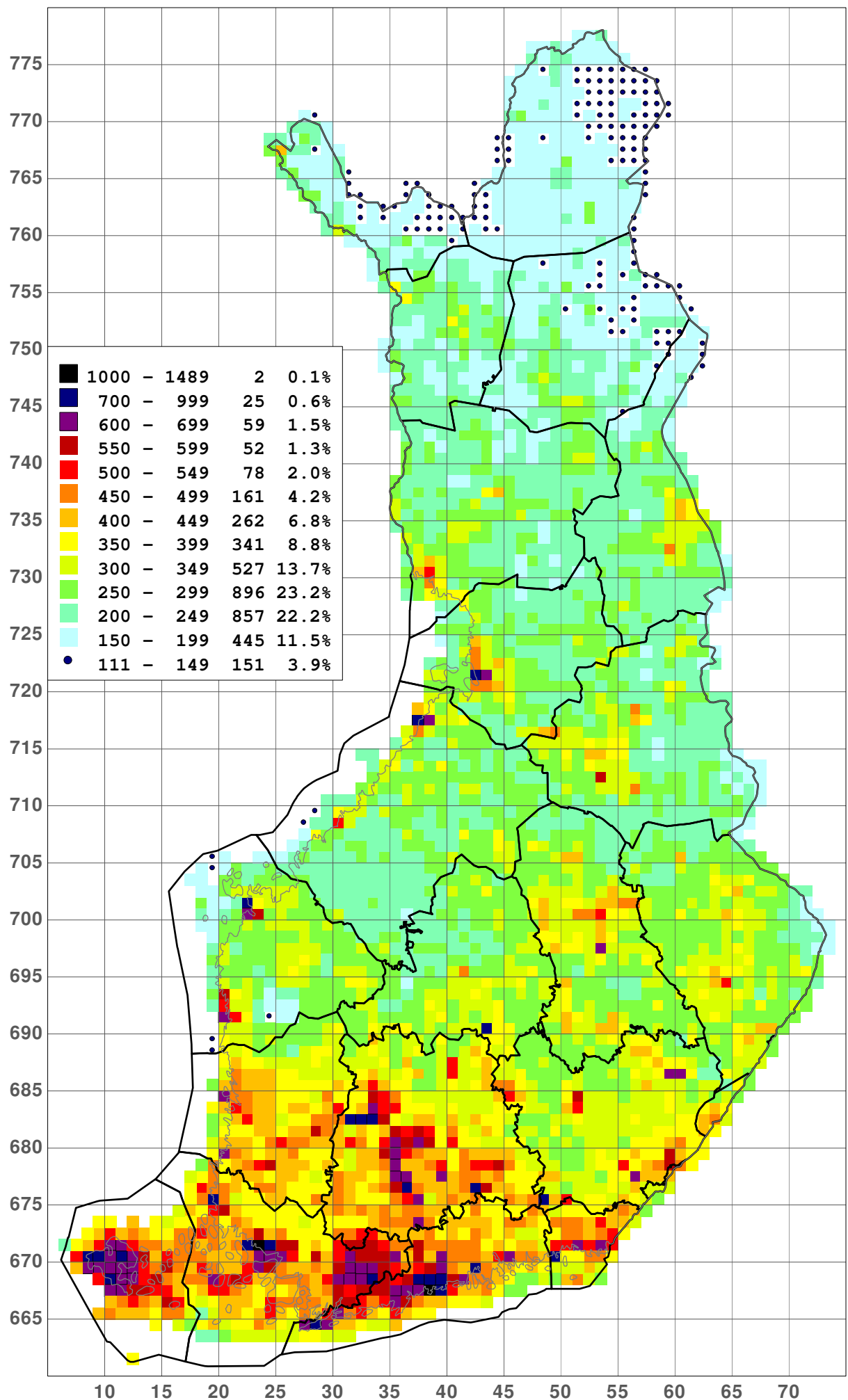
Kuva 4. Kasviatlas 2011: puuttuvien lajien osuus niistä kaikista niistä lajeista, joiden esiintymistodennäköisyydeksi ruudun keskustassa laskettu ainakin 20%. Luokkarajojen perässä olevat luvut osoittavat kuhunkin luokkaan kuuluvien ruutujen lukumäärän ja suhteellisen osuuden prosentteina. Mitä korkeampi prosenttiluku, sen suurempi osuus frekvenssilaskennan perusteella yleisistä lajeista on ruudulta havaitsematta. Esimerkki: 93 neliöpeninkulmalta (2,4% kaikista) puuttuu 90 - 99% niistä lajeista, joiden esiintymistodennäköisyydeksi on laskettu ao. ruudun keskustan neliökilometrillä vähintään 20%.



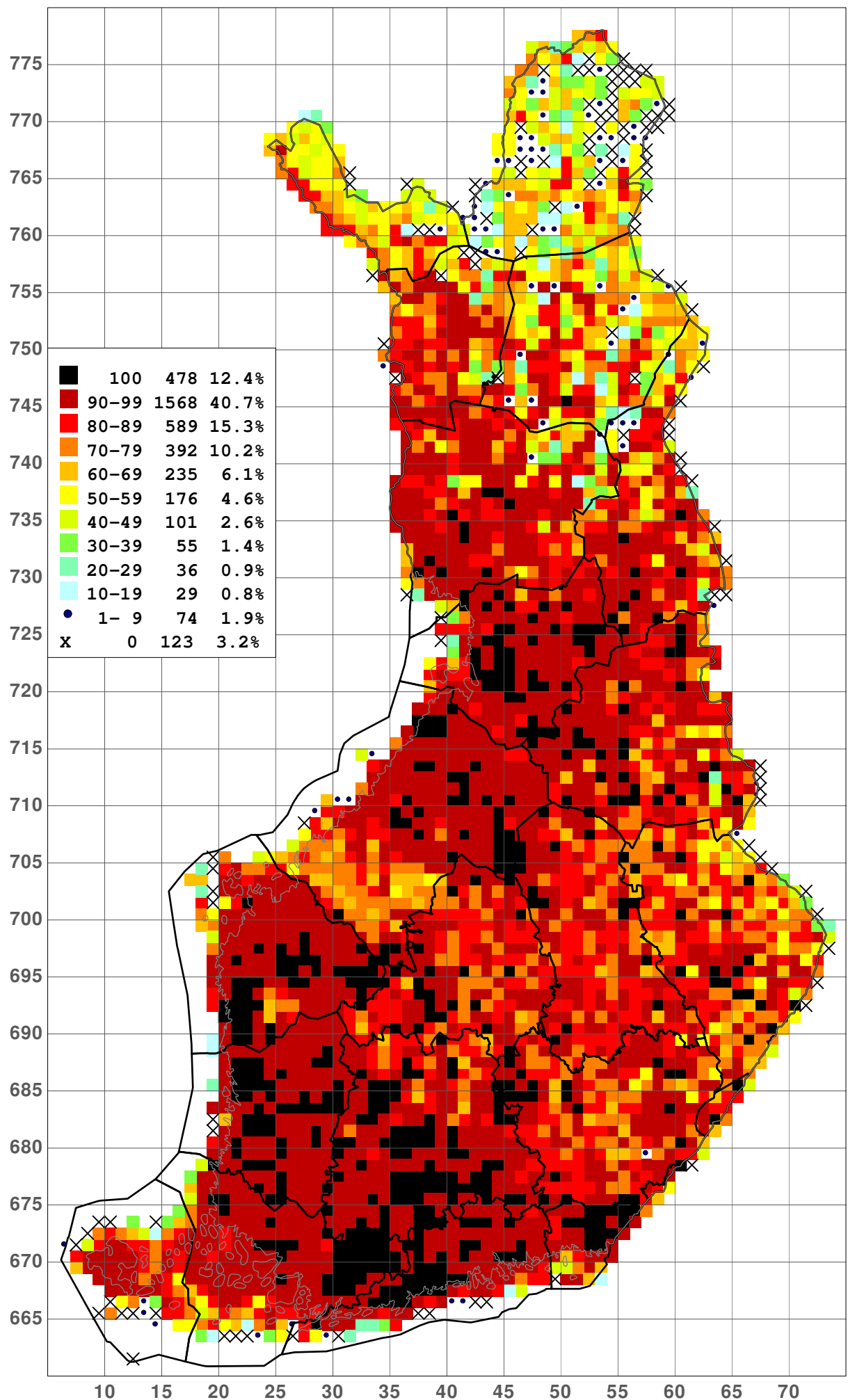
Kuva 5. Kasviatlas 2011: neliöpeninkulmien keskikohdan neliökilometrin odotettu lajilukumäärä. Laskettu summaamalla kaikkien lajien frekvenssit yhteen. Luokkarajojen (rajat 30 lajin välein) perässä olevat luvut osoittavat kuhunkin luokkaan kuuluvien ruutujen lukumäärän ja suhteellisen osuuden prosentteina.



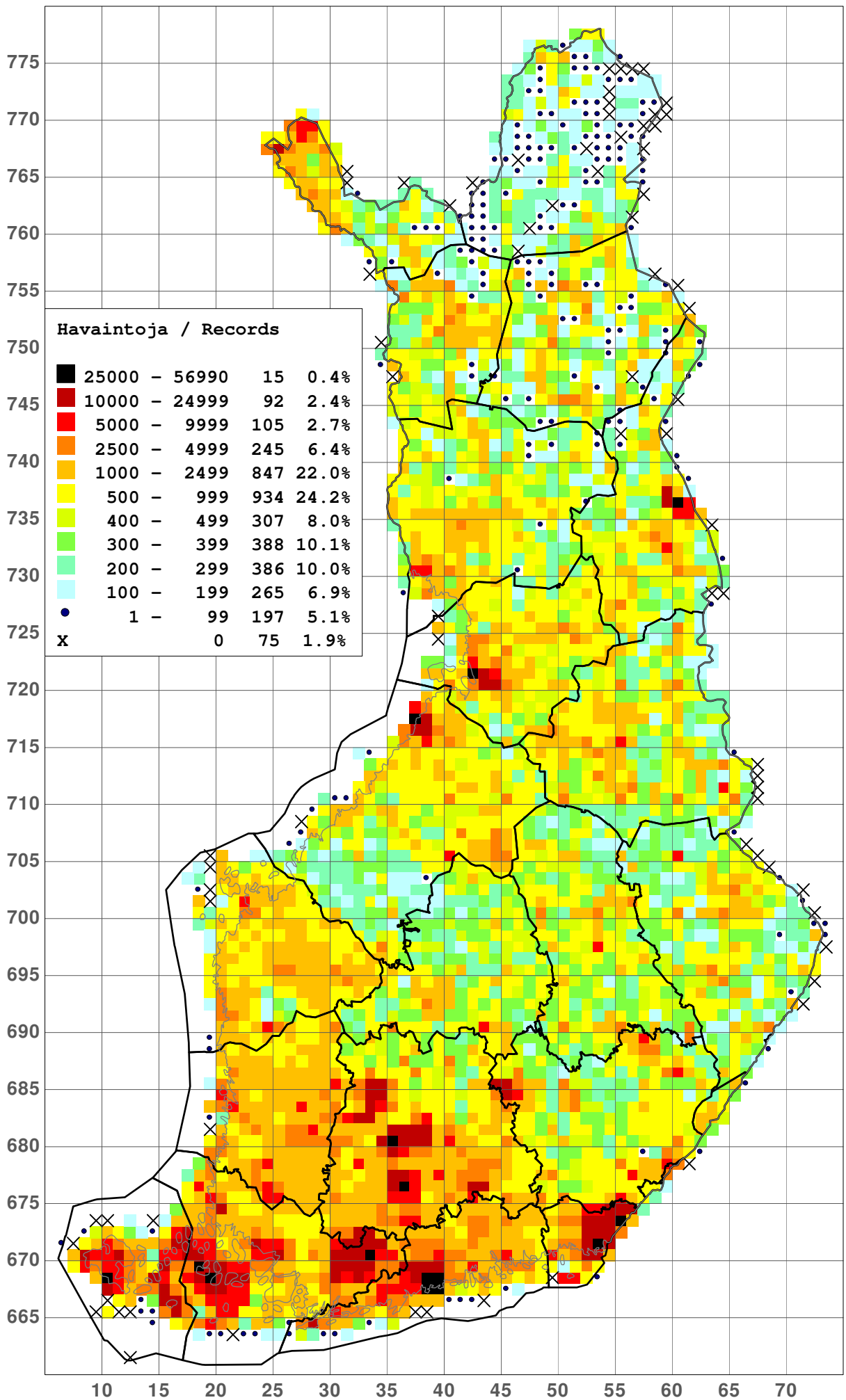
Kuva 6. Kasviatlas 2011: neliöpeninkulmien keskikohdan neliökilometrin odotettu lajilukumäärä. Sama kuin kuva 5, mutta tässä symbolit valittu niin, että kussakin luokassa on likimain yhtä paljon ruutuja (tasainen frekvenssijakauma).



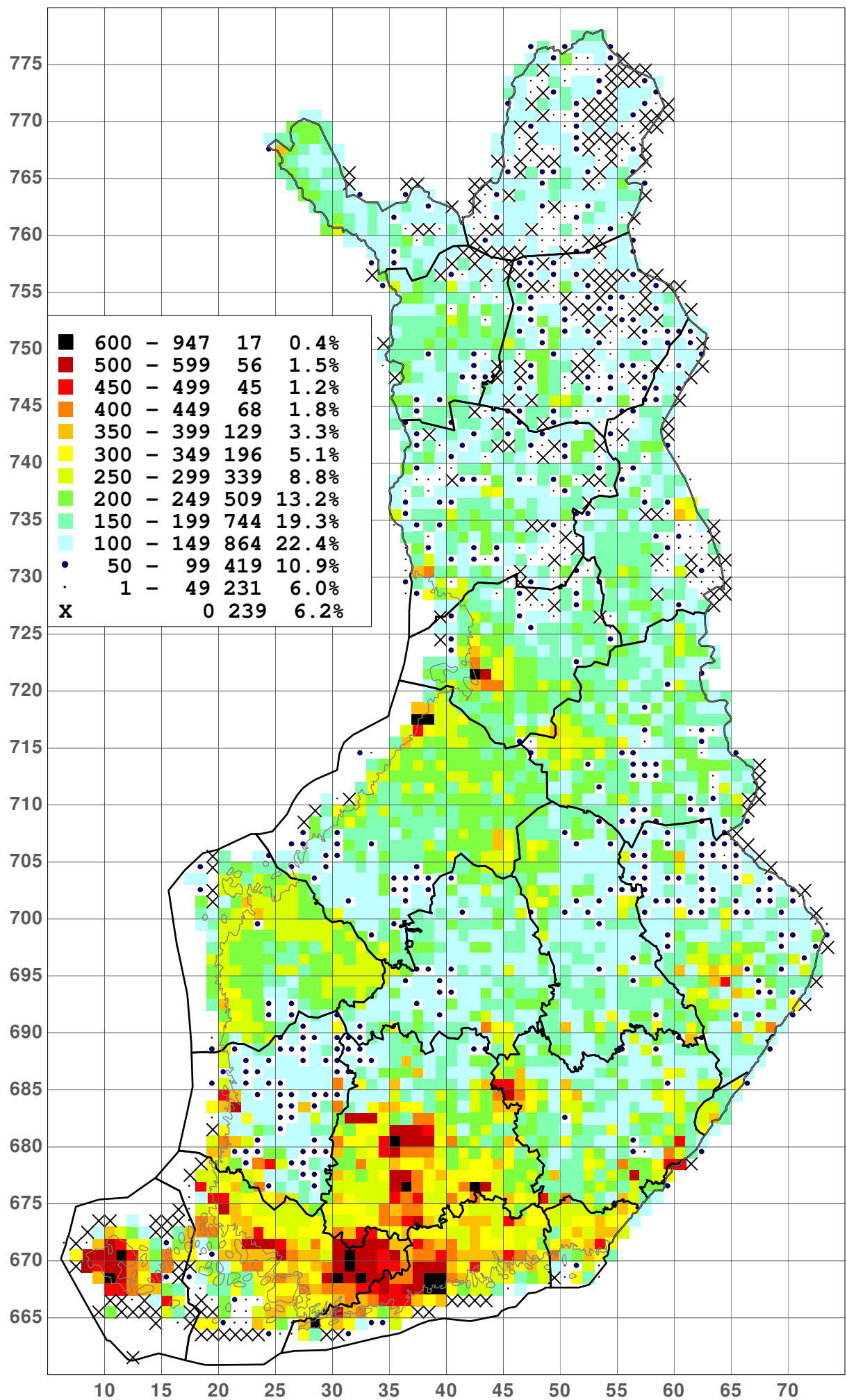
Kuva 7. Neliöpenikulmalta tavattujen lajien ja sen keskustan neliökilometrille ennustettujen yleisten lajien (frekvenssi väh. 20%) yhteismäärä. Luokkarajojen perässä olevat luvut osoittavat kuhunkin luokkaan kuuluvien ruutujen lukumäärän ja suhteellisen osuuden. Esimerkki: 341 neliöpenikulmaruudulla on tavattu tai ruudulla keskustan neliökilometrillä on laskennallisesti arvioitu yleiseksi 350-399 laji.-Vertaa kuvaan 2, jossa vain todellisiin havaintoihin perustuvat neliöpenikulmien lajiluvut-



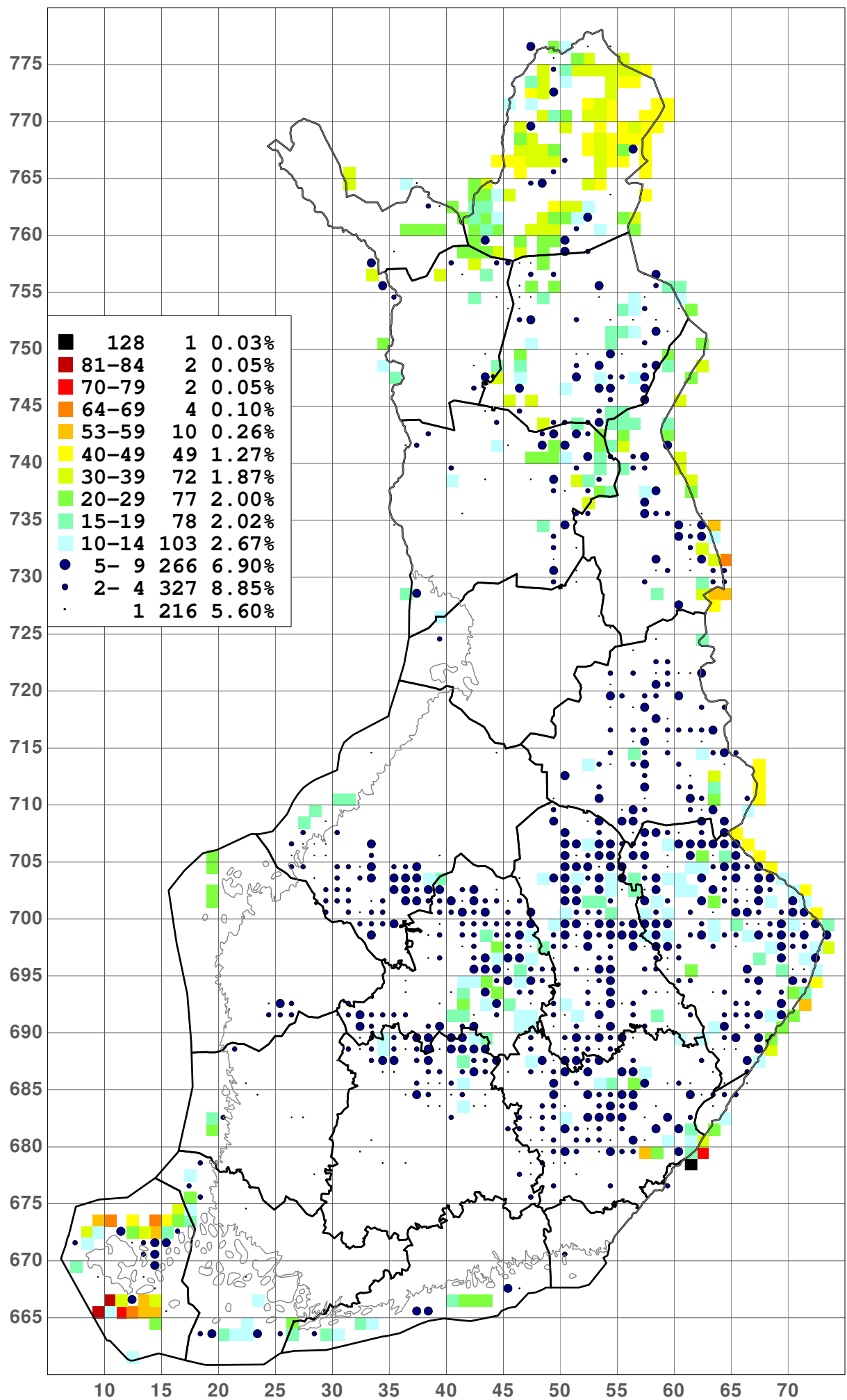
Kuva 8. Sadan koko maassa yleisimmän lajin lukumäärä neliöpeninkulmittain. Luokkarajojen perässä olevat luvut osoittavat kuhunkin luokkaan kuuluvien ruutujen lukumäärän ja suhteellisen osuuden. Yleisimmillä lajeilla tässä tarkoitetaan niitä, joista vuoden 2011 kartastossa on havainto useimmilta ruuduilla (2633 - 3565 ruudulta). Viisi yleisintä *Vaccinium vitis-idaea* (3565 ruutua), *Juniperus communis* (3560), *Epilobium angustifolium* (3557), *Deschampsia flexuosa* (3539) ja *Vaccinium myrtillus* (3533).



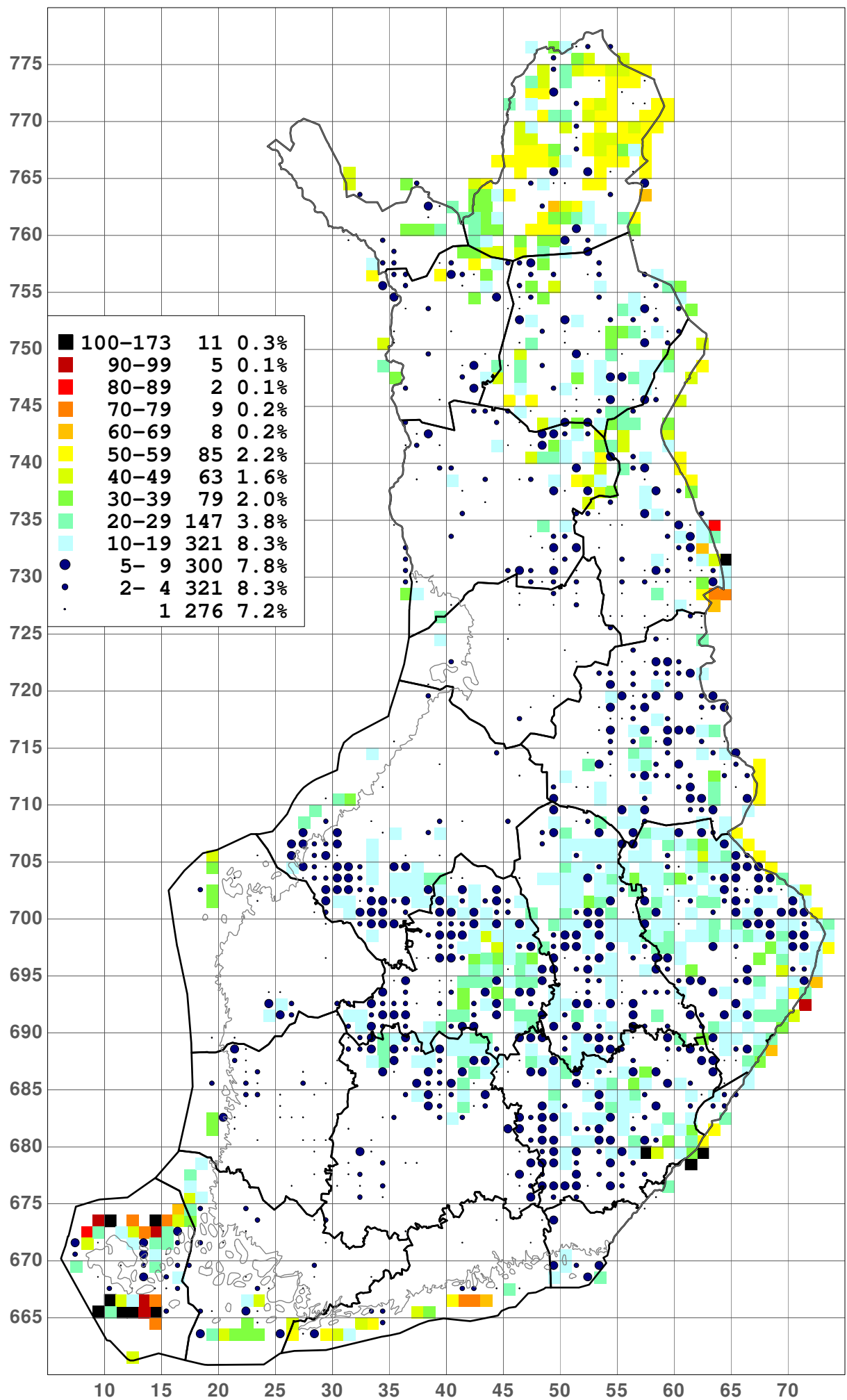
Kuva 9. Havaintojen määrä neliöpeninkulmittain. Luokkarajojen perässä olevat luvut osoittavat kuhunkin luokkaan kuuluvien ruutujen lukumäärän ja suhteellisen osuuden kaikista ruuduista. Esimerkki: 307 neliöpeninkulmalta (8,0 % kaikista ruuduista) on tietokantaan tallennettu 400 - 499 havaintoa



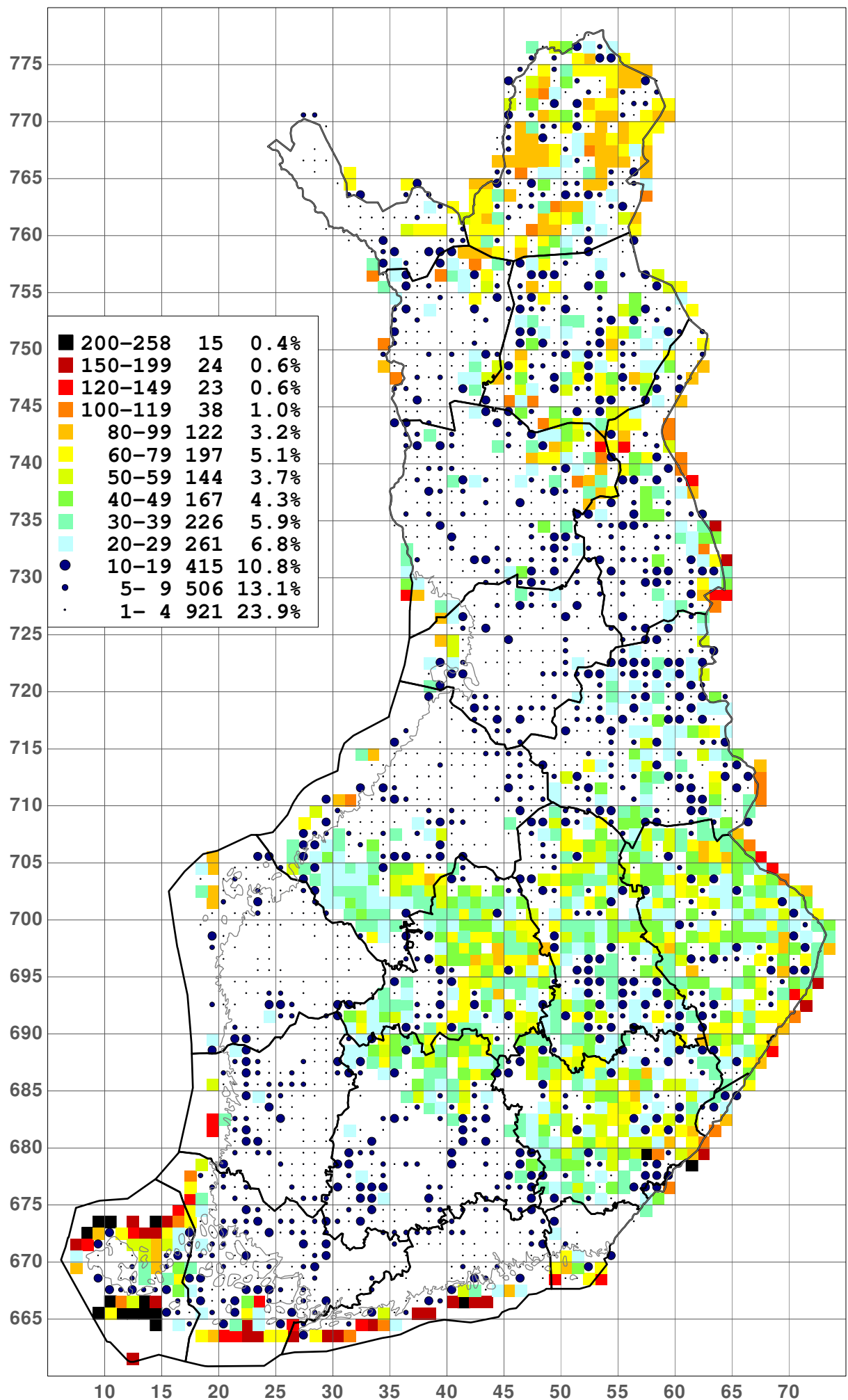
Kuva 10. Kasviatlas 2011: 10 x 10 km:n ruutujen lajimäärä; havainnot vuosilta 1985 - 2011. Luokkarajojen perässä olevat luvut osoittavat kuhunkin luokkaan kuuluvien ruutujen lukumäärän ja suhteellisen osuuden kaikista ruuduista. Vertaa kuvaan 2.



Kuva 11. Kasviatlas 2011: sellaisten neliöpenikulmalta puuttuvien lajien määrä, joiden esiintymistodennäköisyydeksi ruudun keskustan neliökilometrillä laskettu ainakin 90%. Kartta kuvastaa siis sitä, kuinka monta frekvenssilaskennan perusteella näin yleistä lajia kullakin ruudulla on havaitsematta. 2649 (68.7%) ruudulta on tieto kaikista tähän niistä kasveista, joiden frekvenssi ainakin 90%.



Kuva 12. Kasviatlas 2011: sellaisten neliöpenikulmalta puuttuvien lajien määrä, joiden esiintymistodennäköisyydeksi ruudun keskustan neliökilometrillä laskettu ainakin 80%. Kartta kuvastaa siis sitä, kuinka monta frekvenssilaskennan perusteella näin yleistä lajia kullakin ruudulla on havaitsematta. 2229 (57.8%) ruudulta on tieto kaikista tähän niistä kasveista, joiden frekvenssi ainakin 80%.



Kuva 13 . Kasviatlas 2011: sellaisten neliöpeninkulmalta puuttuvien lajien määrä, joiden esiintymistodennäköisyydeksi ruudun keskustan neliökilometrillä laskettu ainakin 50%. Kartta kuvastaa siis sitä, kuinka monta frekvenssilaskennan perusteella näin yleistä lajia kullakin ruudulla on havaitsematta. 797 (20.7%) ruudulta on tieto kaikista tähän niistä kasveista, joiden frekvenssi ainakin 50%.