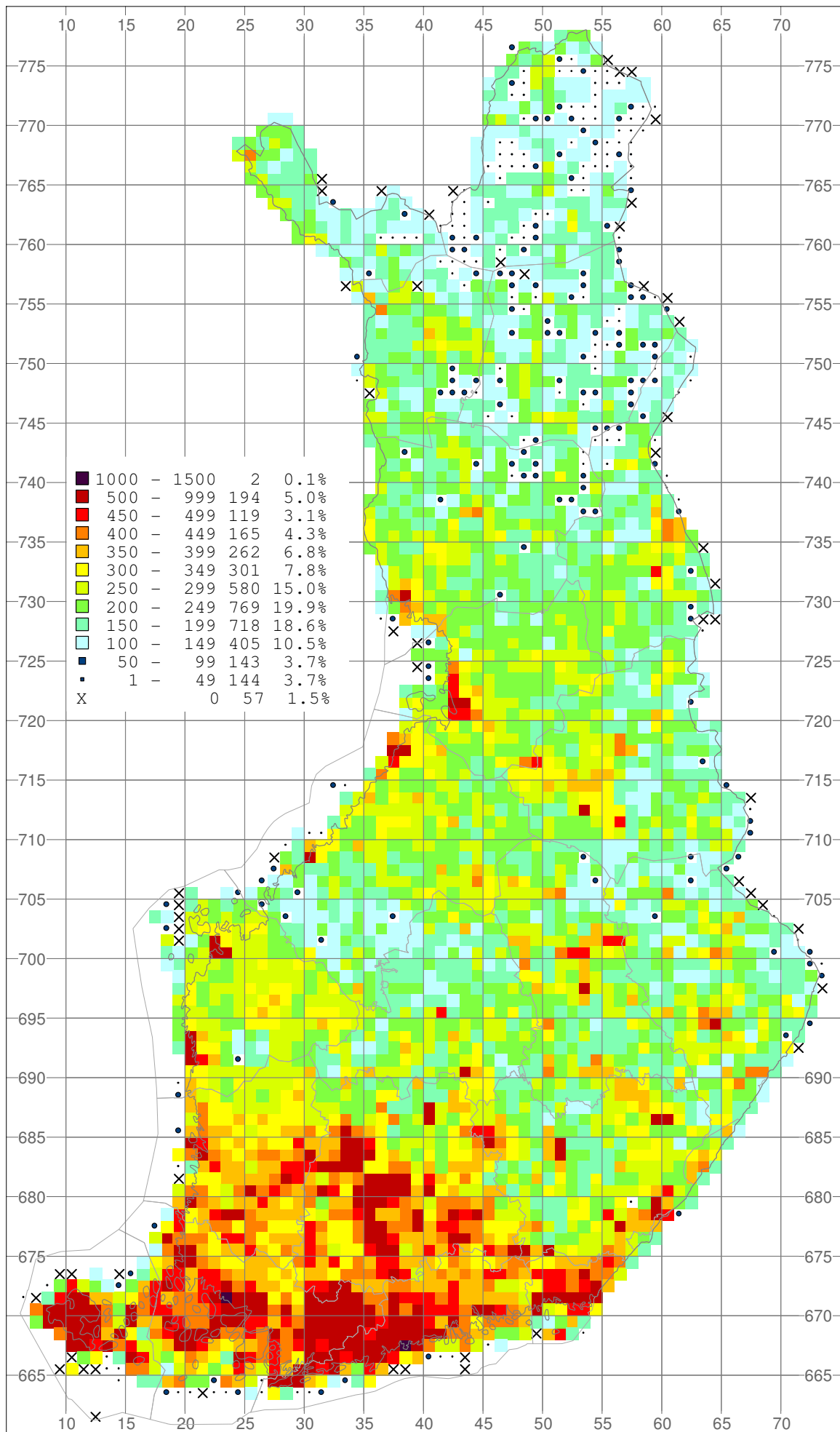
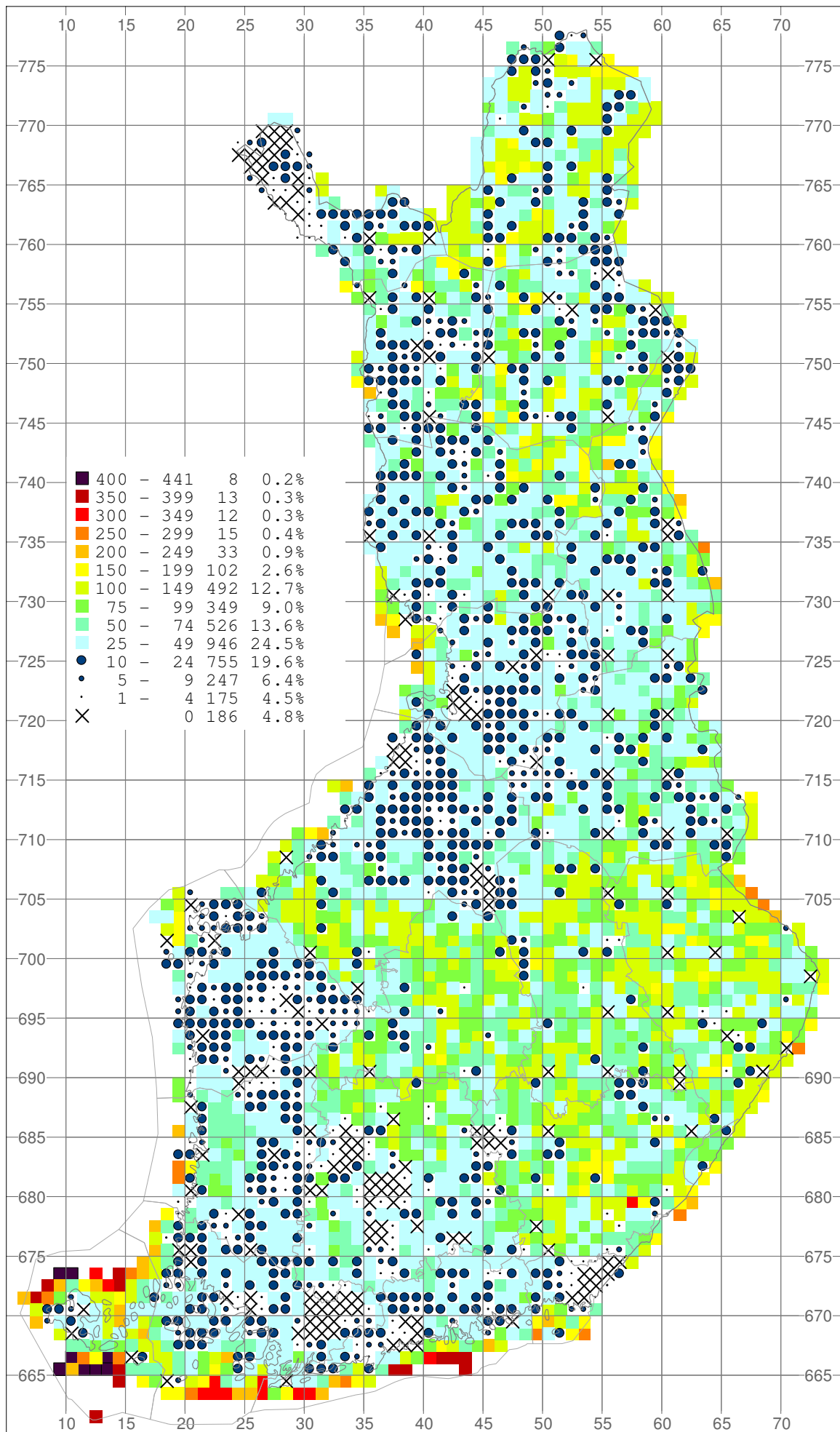


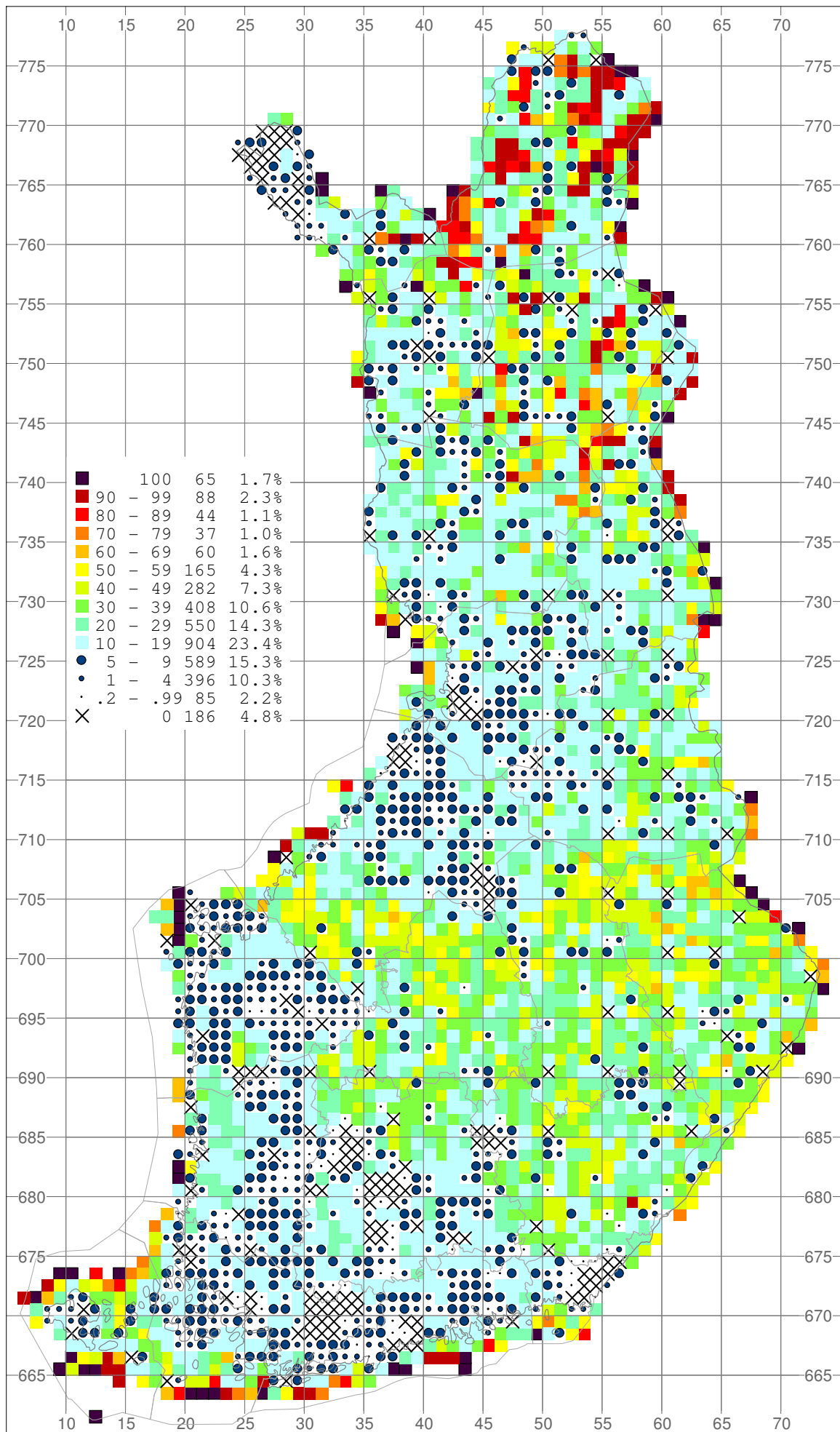
**Kuva 1.** Kasviatlas 2013: kattavasti tutkittujen neliökilometriruutujen lukumäärä neliöpeninkulmittain. Sulkeissa olevat luvut osoittavat kuhunkin luokkaan kuuluvien ruutujen lukumäärän ja suhteellisen osuuden niistä 1896 neliöpeninkulmasta, joilta on ainakin yksi kattava neliökilometriruutu.



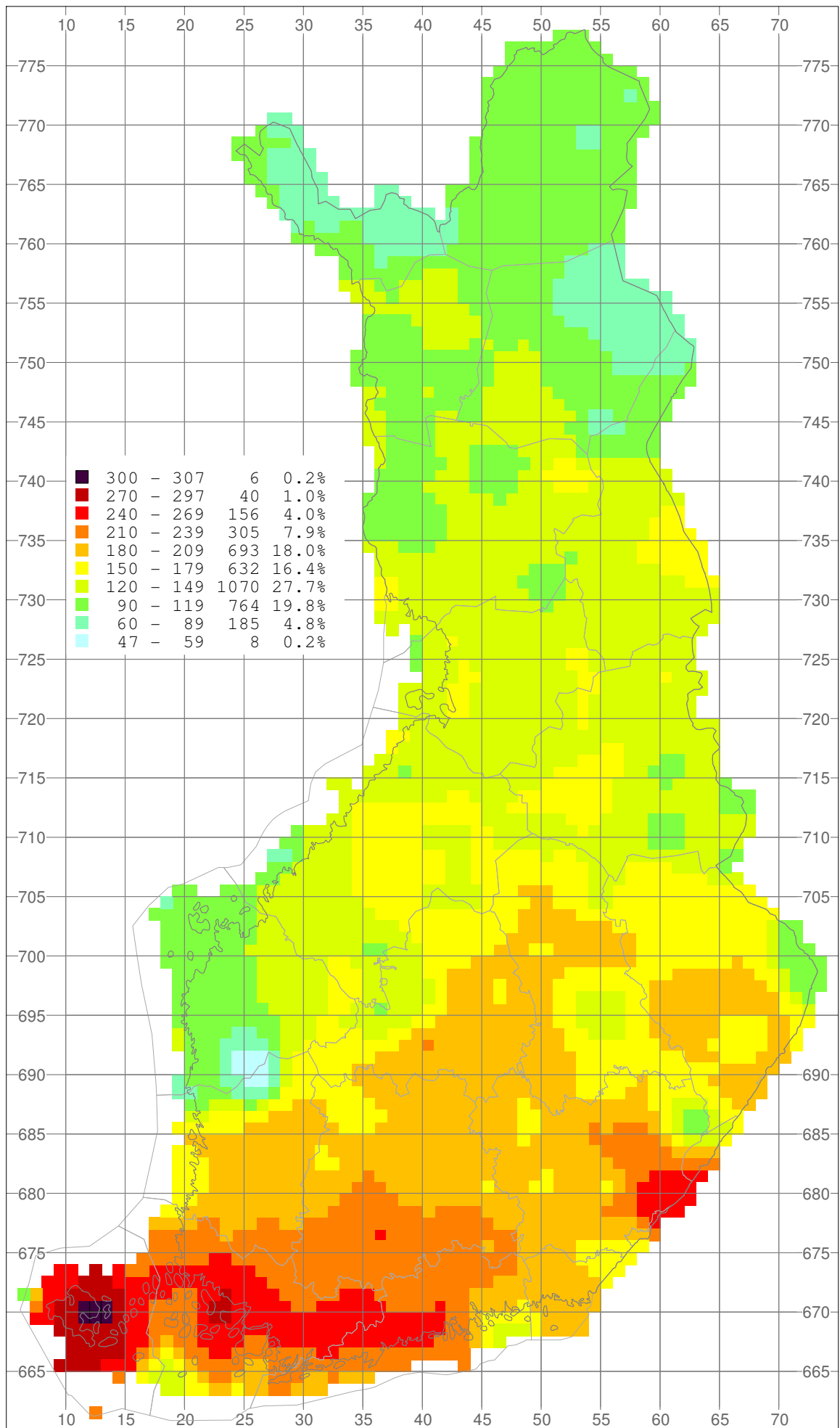
**Kuva 2.** Kasviatlas 2013: 10 km x 10 km ruutujen lajimäärä. Luokkarajojen perässä olevat luvut osoittavat kuhunkin luokkaan kuuluvien ruutujen lukumäärän ja suhteellisen osuuden kaikista 3859 ruudusta.



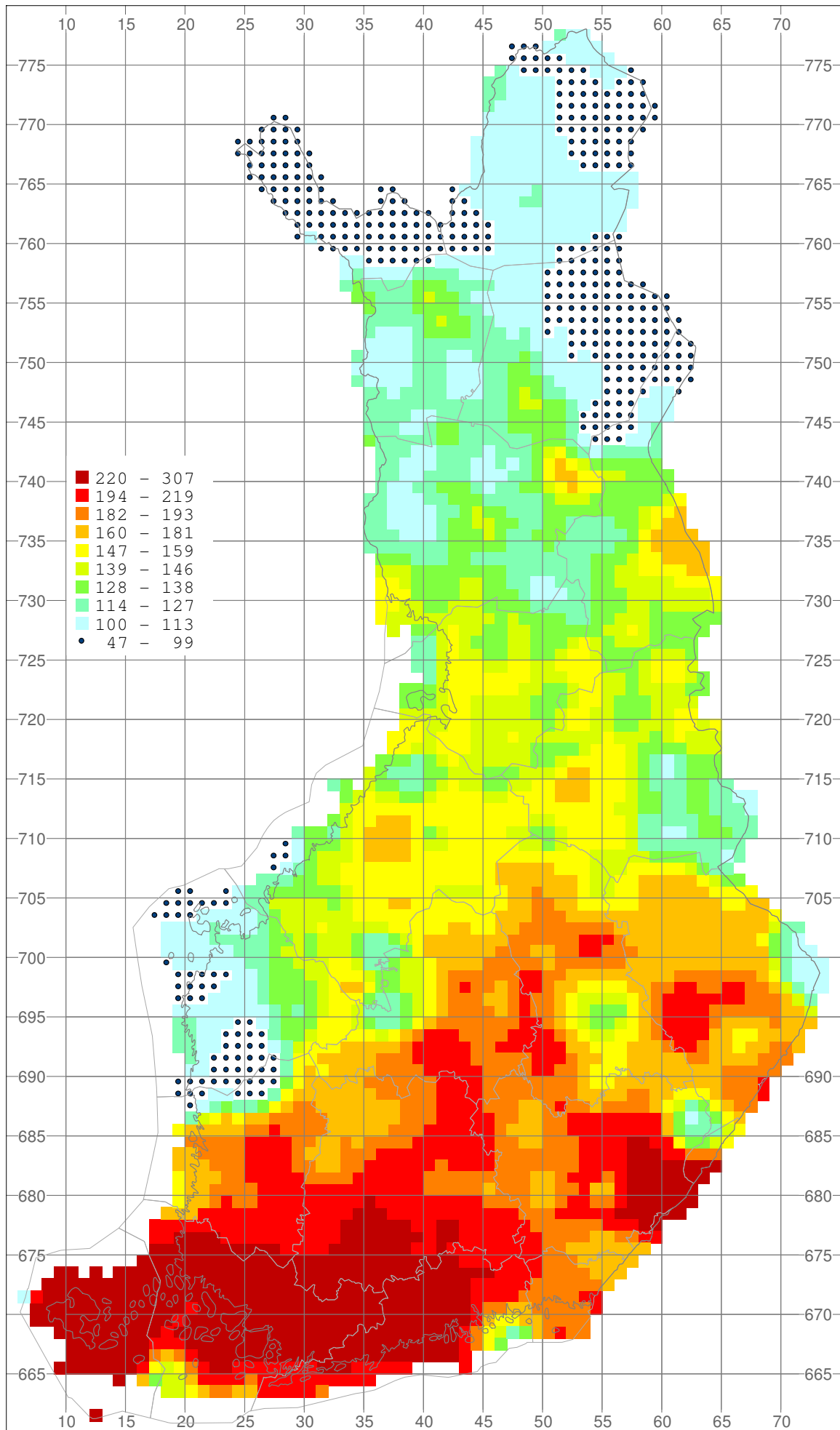
**Kuva 3.** Kasviatlas 2013: sellaisten neliöpenikulmalta puuttuvien lajien määrä, joiden esiintymistodennäköisyydeksi ruudun keskustan neliökilometrillä laskettu ainakin 20%. Kartta kuvastaa siis sitä, kuinka monta frekvenssilaskennan perusteella näin yleistä lajia kullakin ruudulla on havaitsematta. Luokkarajojen perässä olevat luvut osoittavat kuhunkin luokkaan kuuluvien ruutujen lukumäärän ja suhteellisen osuuden. Jokainen laskennan perusteella näin yleinen laji on tavattu 186 neliöpenikulmalta (rastilla merkityt ruudut). - Esimerkki: 12 neliöpenikulmalta (0,3% kaikista) puuttuu 350 - 399 sellaista lajia, joiden esiintymistodennäköisyydeksi ao. ruudun keskustan neliökilometrillä on laskettu vähintään 20%.



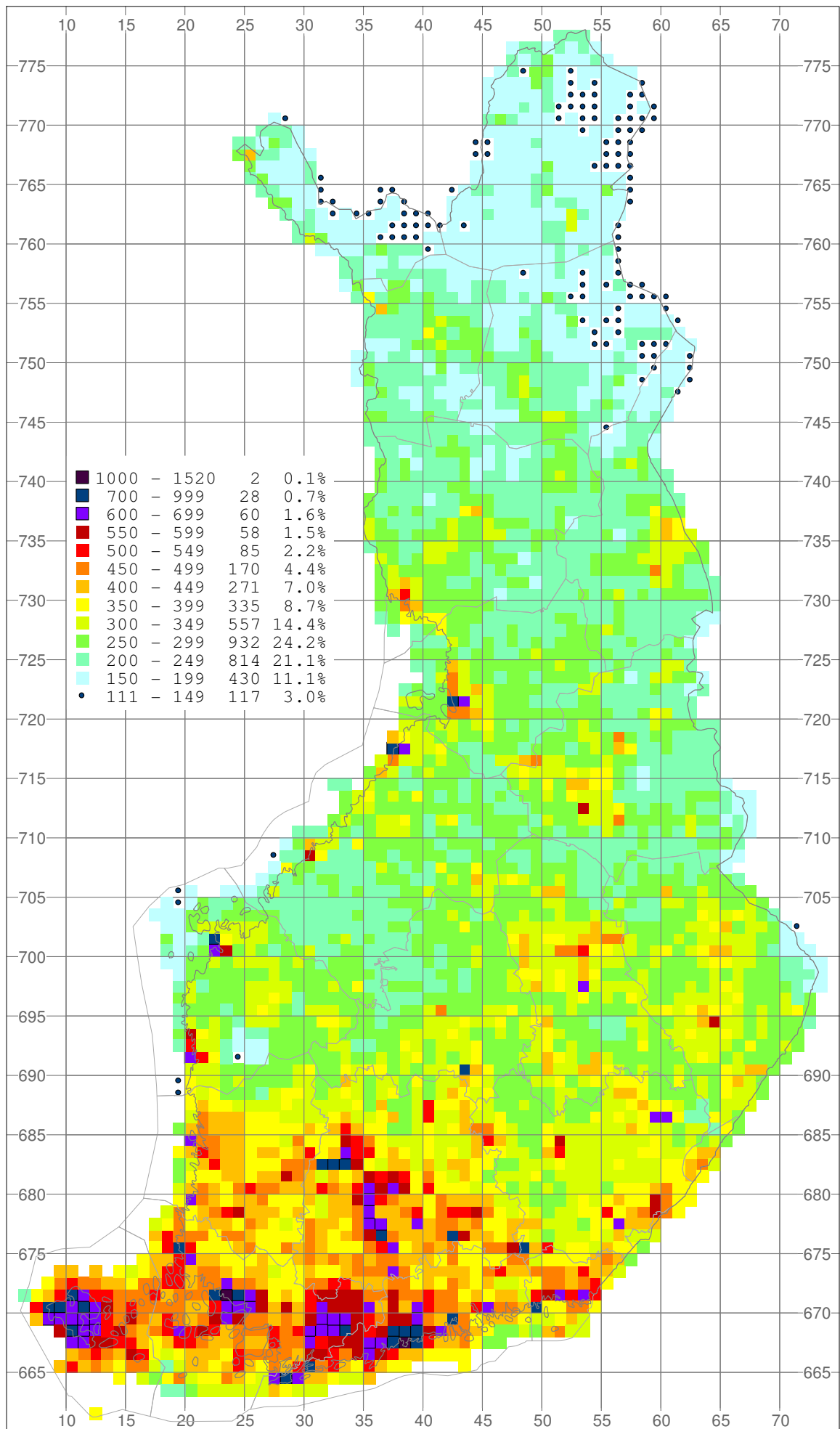
**Kuva 4.** Kasviatlas 2013: puuttuvien lajien osuus kaikista niistä lajeista, joiden esiintymistodennäköisyydeksi ruudun keskustassa laskettu ainakin 20%. Luokkarajojen perässä olevat luvut osoittavat kuhunkin luokkaan kuuluvien ruutujen lukumäärän ja suhteellisen osuuden prosentteina. Mitä korkeampi prosenttiluku, sen suurempi osuus frekvenssilaskennan perusteella yleisistä lajeista on ruudulta havaitsematta. Esimerkki: 88neliöpeninkulmalta (2,3% kaikista ruudiusta) puuttuu 90 - 99% niistä lajeista, joiden esiintymistodennäköisyydeksi on laskettu ao. ruudun keskustan neliökilometrillä vähintään 20%.



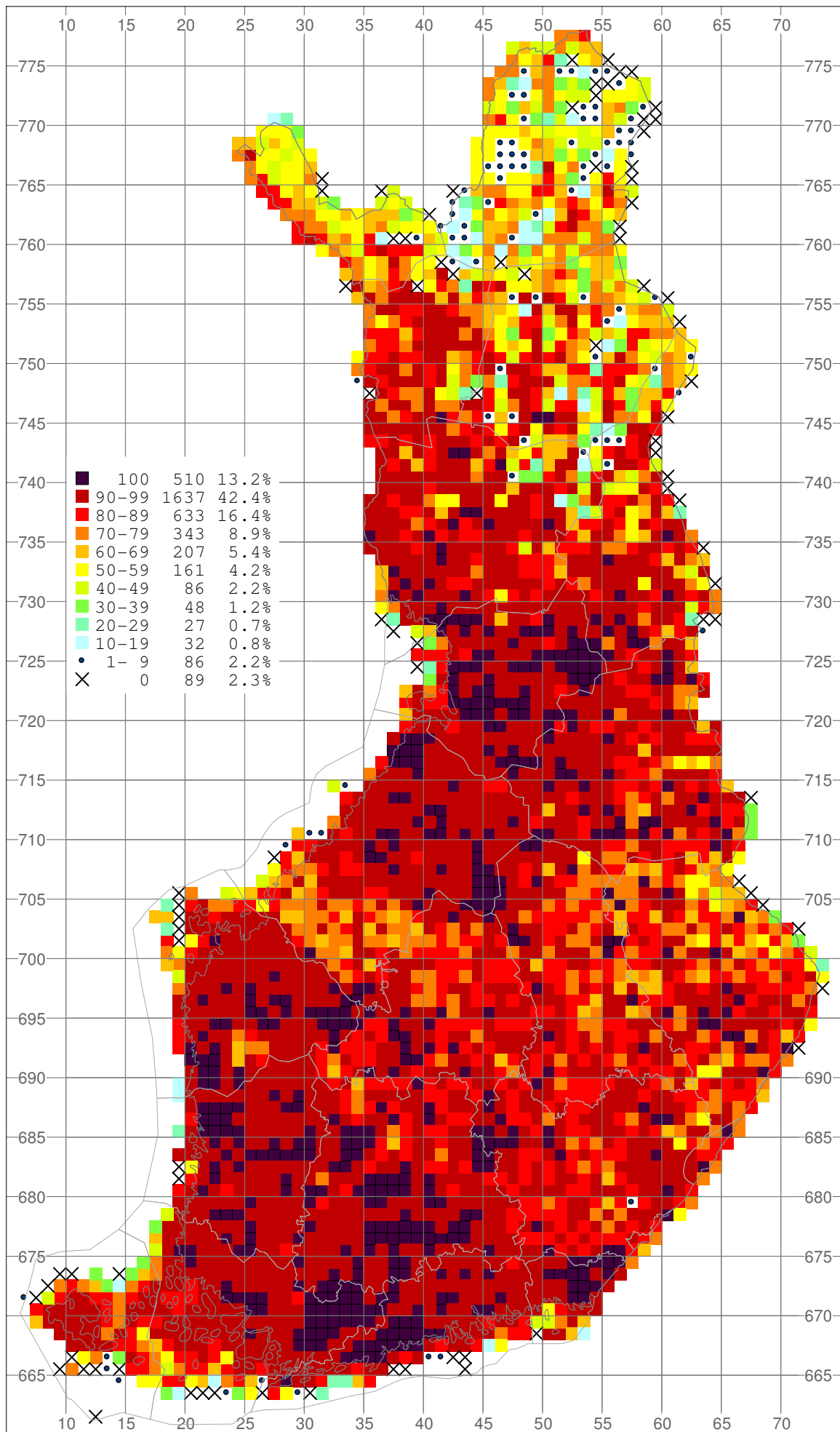
**Kuva 5.** Kasviatlas 2013: neliöpeninkulmien keskikohdan neliökilometrin odotettu lajilukumäärä. Laskettu summaamalla kaikkien lajien frekvenssit yhteen. Luokkarajojen (rajat 30 lajin välein) perässä olevat luvut osoittavat kuhunkin luokkaan kuuluvien ruutujen lukumäärän ja suhteellisen osuuden prosentteina.



**Kuva 6.** Kasviatlas 2013: neliöpeninkulmien keskikohdan neliökilometrin odotettu lajilukumäärä. Sama kuin kuva 5, mutta tässä symbolit valittu niin, että kussakin luokassa on likimain yhtä paljon ruutuja (tasainen frekvenssijakauma).

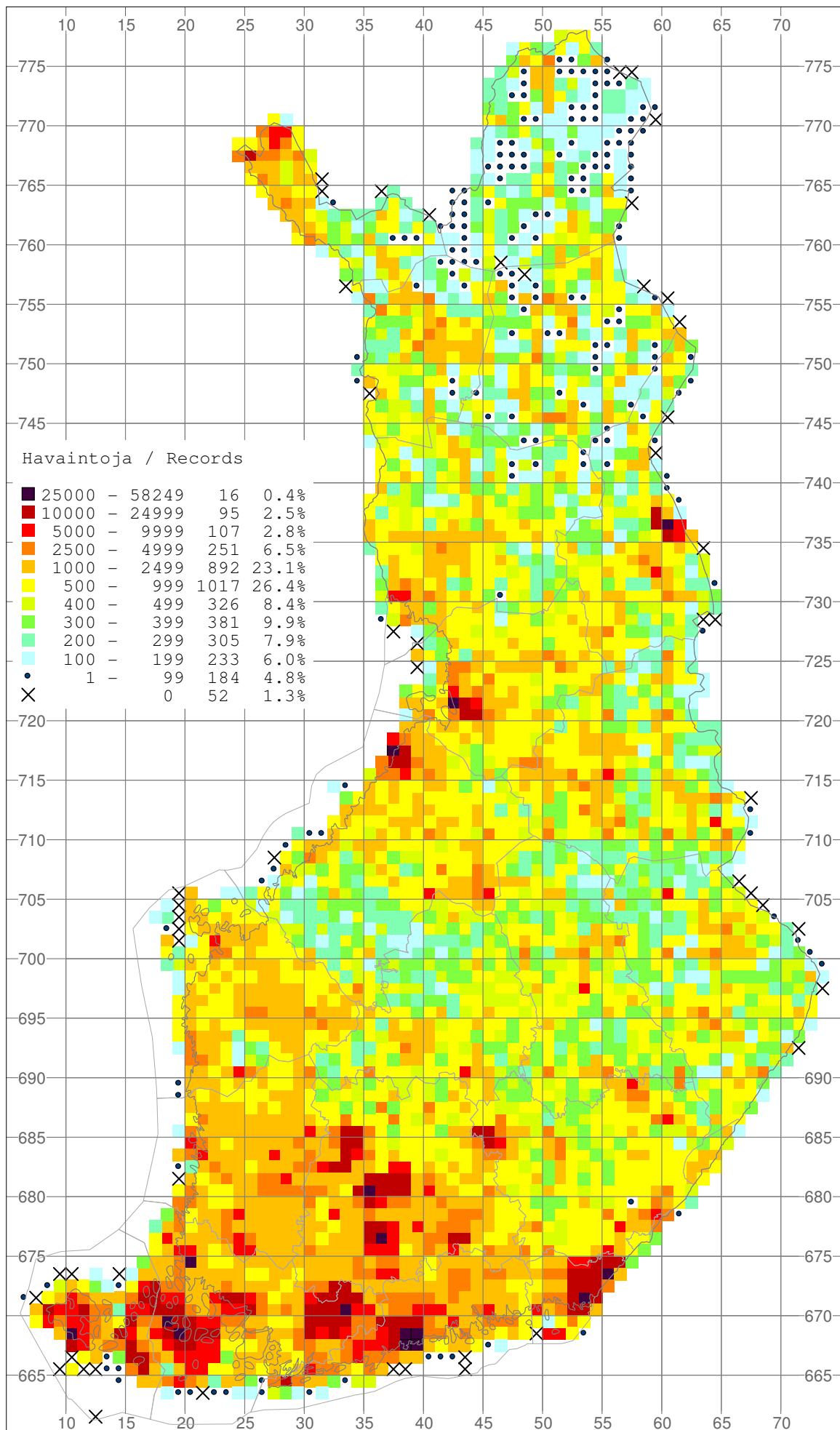


**Kuva 7.** Kasviatlas 2013: Neliöpenikulmalta tavattujen lajien ja sen keskustan neliökilometrille ennustettujen yleisten lajien (frekvenssi väh. 20%) yhteismäärä. Luokkarajojen perässä olevat luvut osoittavat kuhunkin luokkaan kuuluvien ruutujen lukumäärän ja suhteellisen osuuden. Esimerkki: 335 neliöpenikulmaruudulla on tavattu tai ruudulla keskustan neliökilometrillä on laskennallisesti arvioitu yleiseksi 350-399 lajia. - Vertaa kuvaan 2, jossa vain todellisiin havaintoihin perustuvat neliöpenikulmien lajiluvut.

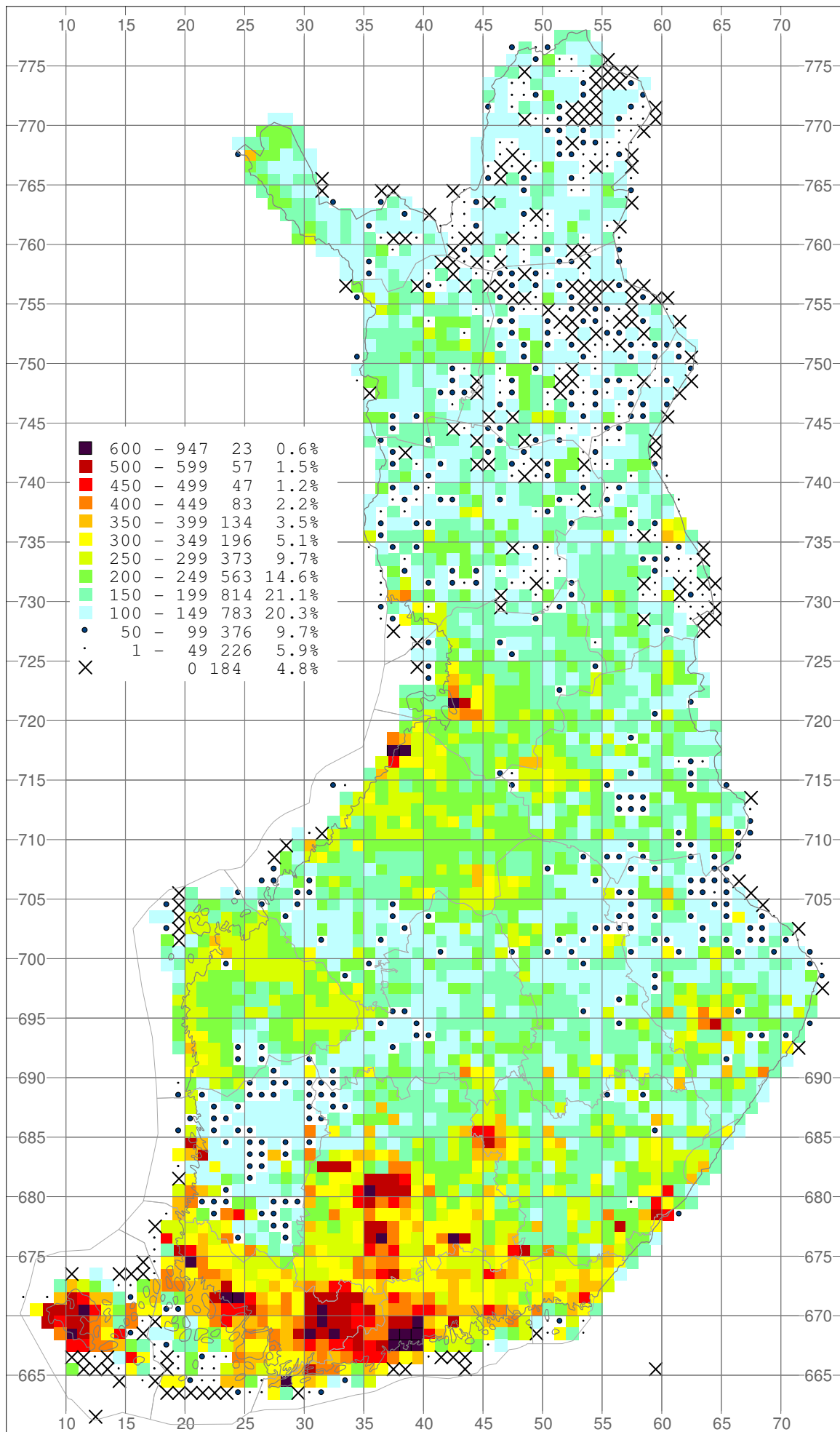


**Kuva 8.** Kasviatlas 2013: sadan koko maassa yleisimmän lajin lukumäärä nelioäpönikulmittain. Luokkarajojen perässä olevat luvut osoittavat kuhunkin luokkaan kuuluvien ruutujen lukumäärän ja suhteellisen osuuden. Yleisimmillä lajeilla tässä tarkoitetaan niitä, joista vuoden 2013 kartastossa on havainto useimmilta ruuduilla (2731 - 3600 ruudulta). Viisi yleisintä *Juniperus communis* (3600 ruutua), *Vaccinium vitis-idaea* (3596), *Epilobium angustifolium* (3585), *Deschampsia flexuosa* (3579) ja *Vaccinium myrtillus* (3574).

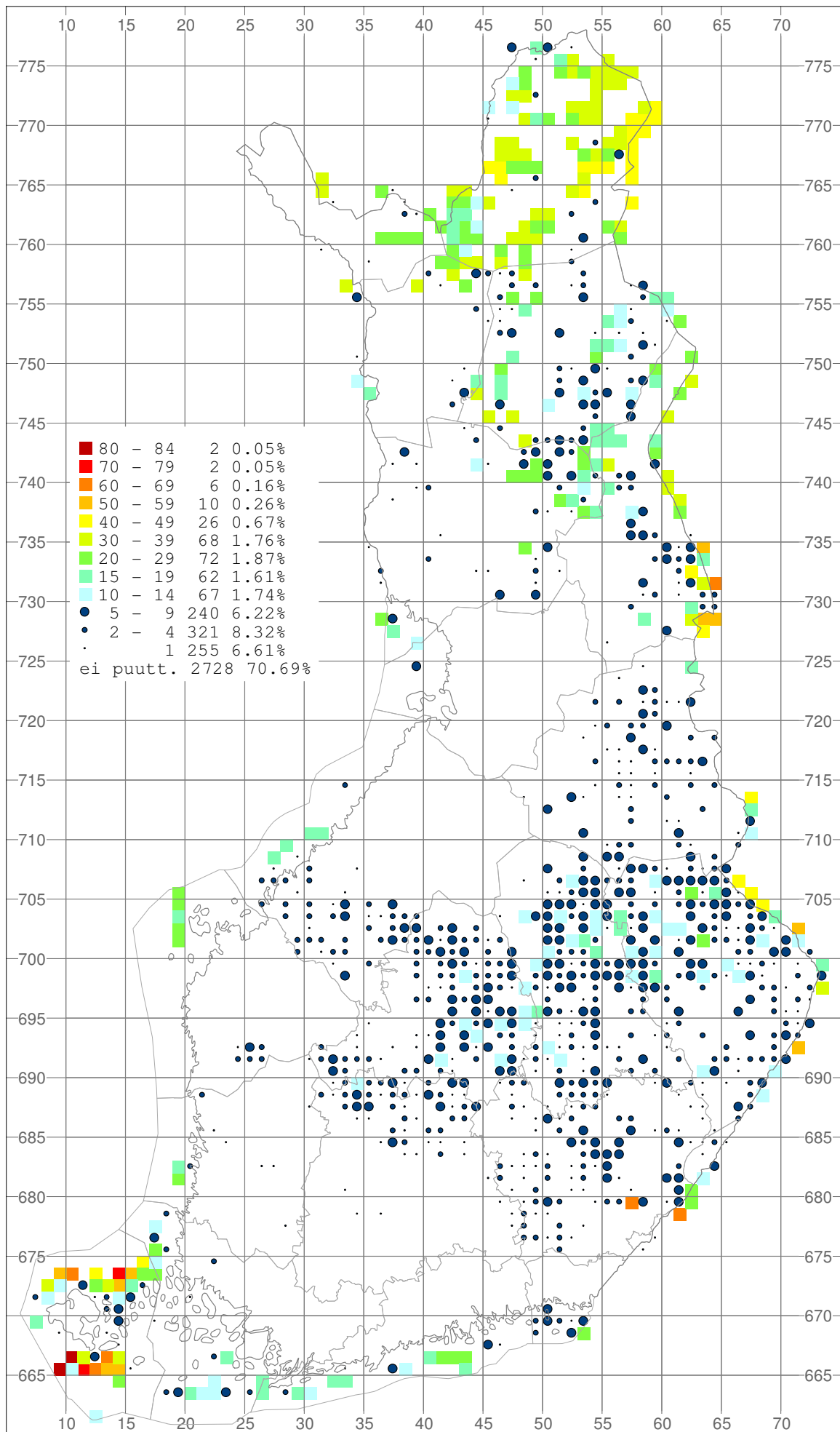




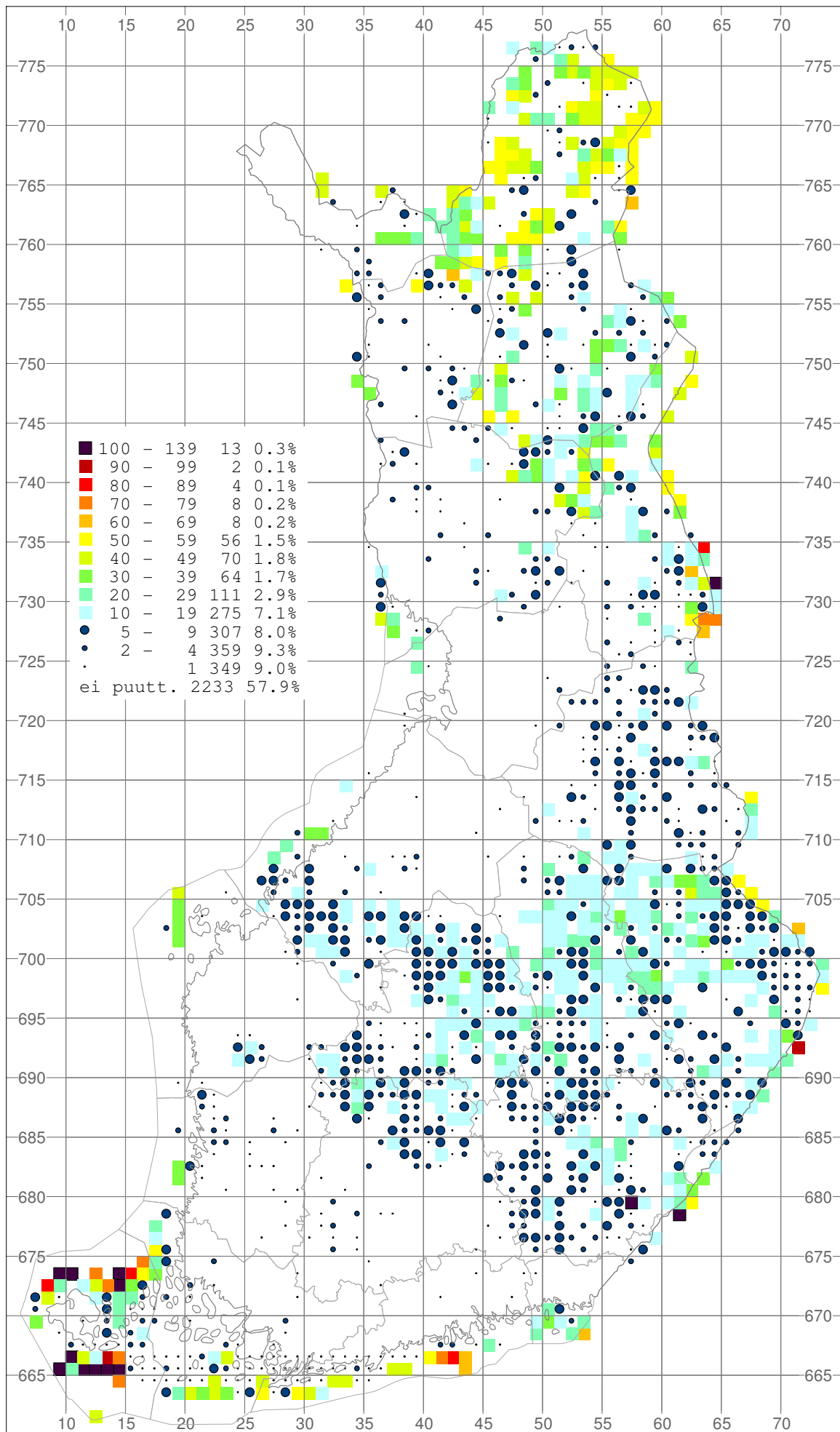
**Kuva 9.** Kasviatlas 2013: havaintojen määrä neliöpenikulmittain. Luokkarajojen perässä olevat luvut osoittavat kuhunkin luokkaan kuuluvien ruutujen lukumäärän ja suhteellisen osuuden kaikista ruuduista. Esimerkki: 326 neliöpenikulmalta (8,4 % kaikista 3859 ruudusta) on tietokantaan tallennettu 400 - 499 havaintoa.



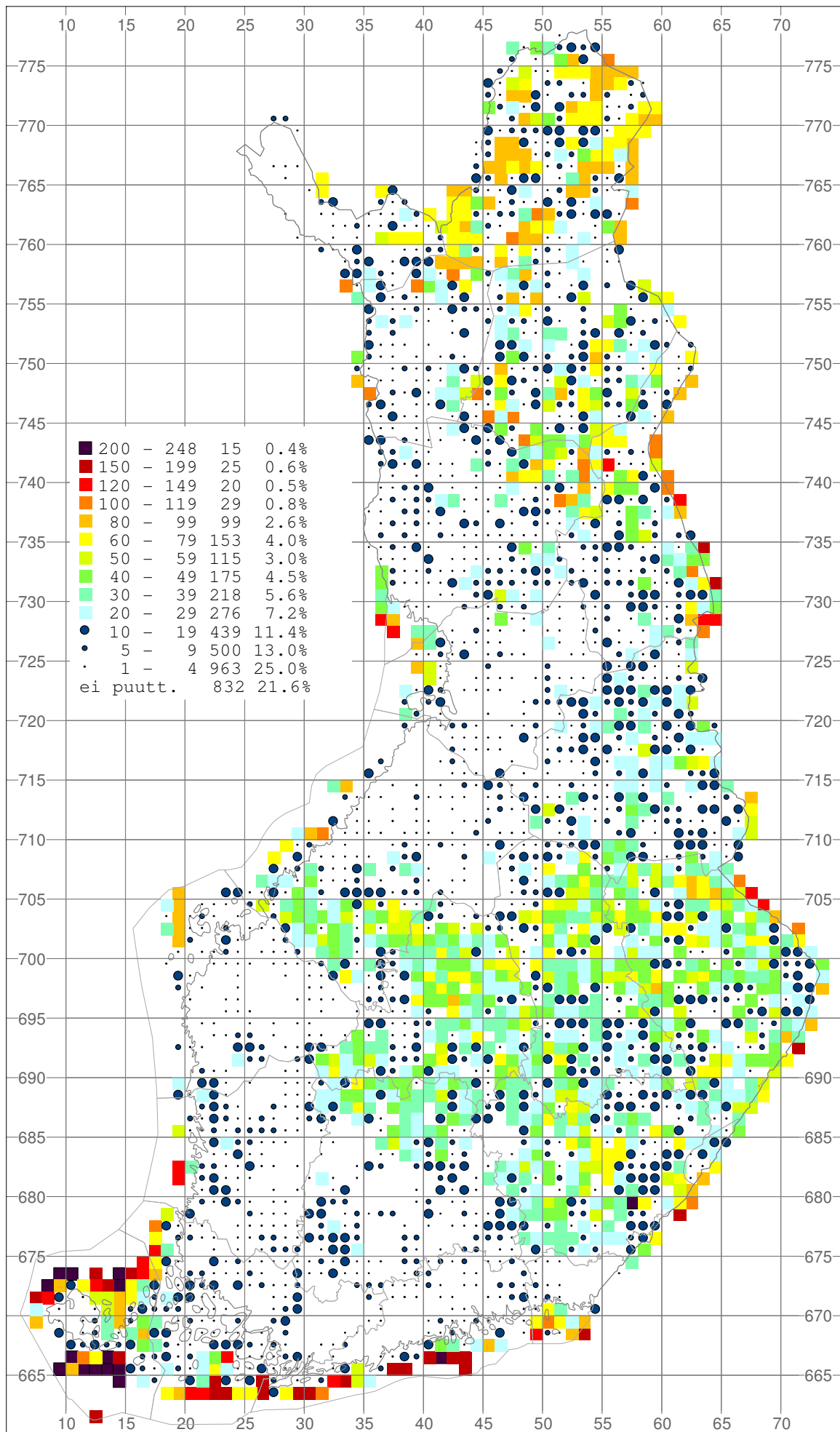
**Kuva 10.** Kasviatlas 2013: 10 x 10 km:n ruutujen lajimäärä; havainnot vuosilta 1985 - 2013. Luokkarajojen perässä olevat luvut osoittavat kuhunkin luokkaan kuuluvien ruutujen lukumäärän ja suhteellisen osuuden kaikista ruuduista. Vertaa kuvaan 2.



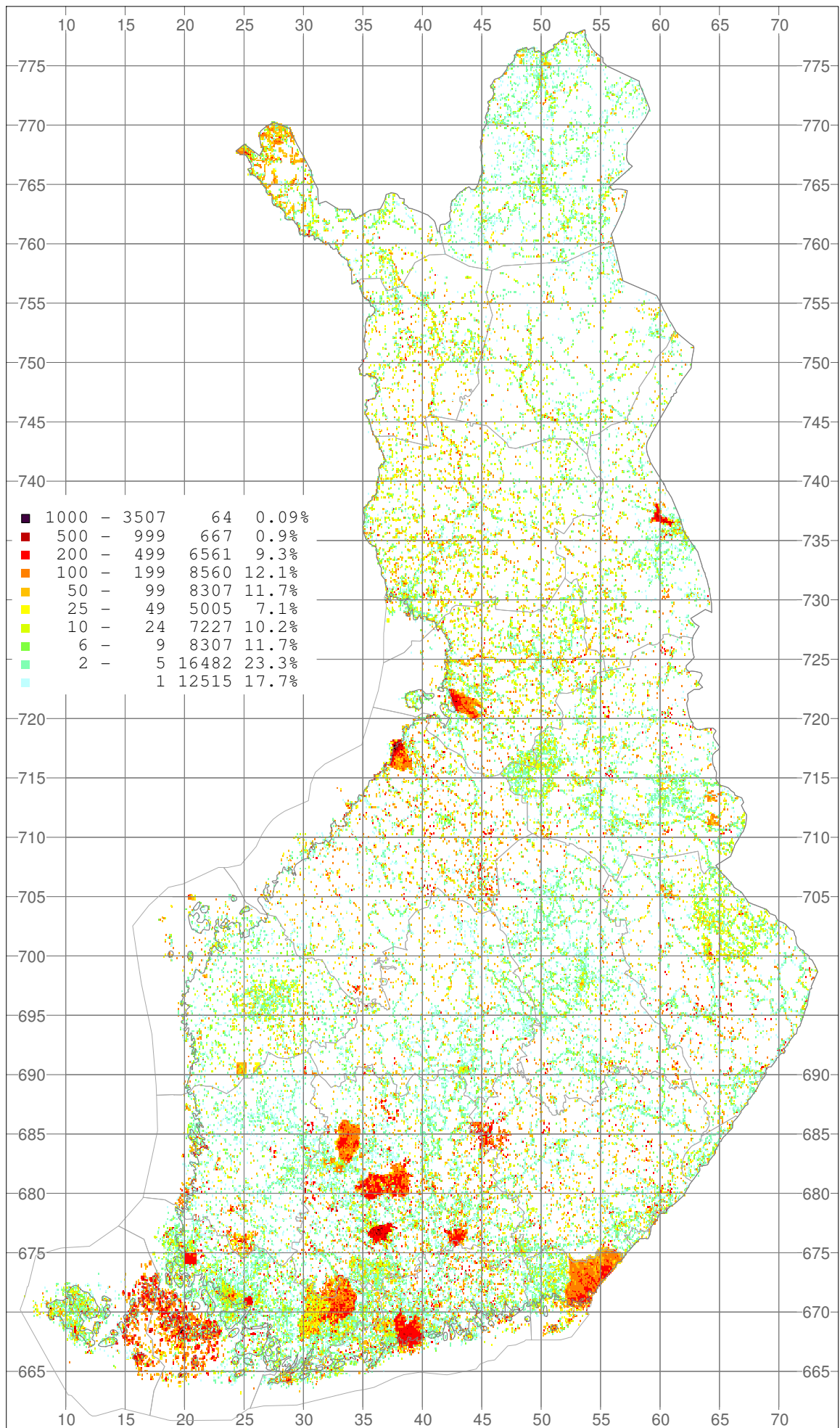
**Kuva 11.** Kasviatlas 2013: sellaisten neliöpenikulmalta puuttuvien lajien määrä, joiden esiintymistodennäköisyydeksi ruudun keskustan neliökilometrillä laskettu ainakin 90%. Kartta kuvastaa siis sitä, kuinka monta frekvenssilaskennan perusteella näin yleistä lajia kullakin ruudulla on havaitsematta. 2728 (70.7%) ruudulta on tieto kaikista tähän niistä kasveista, joiden frekvenssi ainakin 90%.



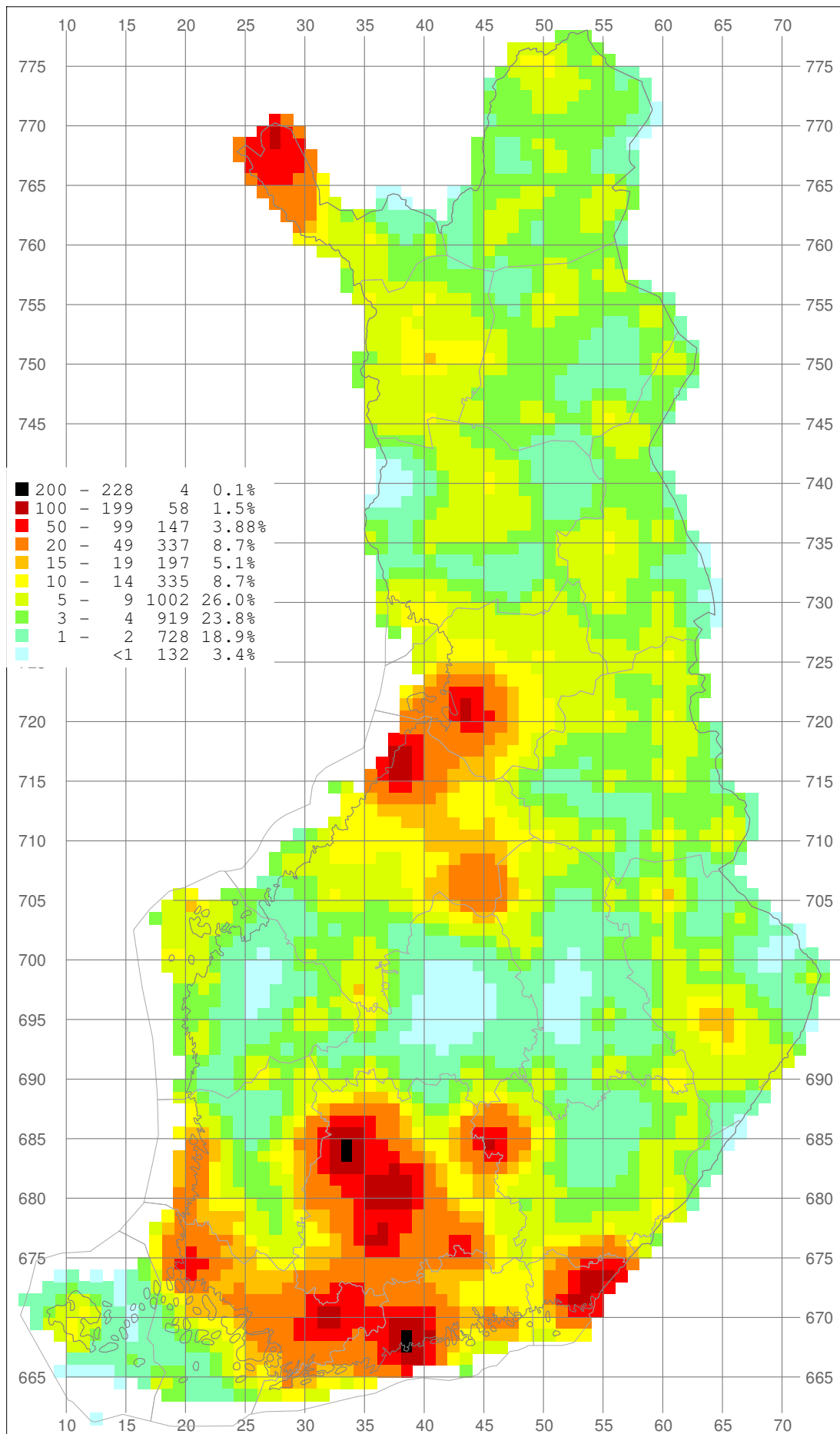
**Kuva 12.** Kasviatlas 2013: sellaisten neliöpenikulmalta puuttuvien lajien määrä, joiden esiintymistodennäköisyydeksi ruudun keskustan neliökilometrillä laskettu ainakin 80%. Kartta kuvastaa siis sitä, kuinka monta frekvenssilaskennan perusteella näin yleistä lajia kullakin ruudulla on havaitsematta. 2233 (57.9%) ruudulta on tieto kaikista tähän niistä kasveista, joiden frekvenssi ainakin 80%.



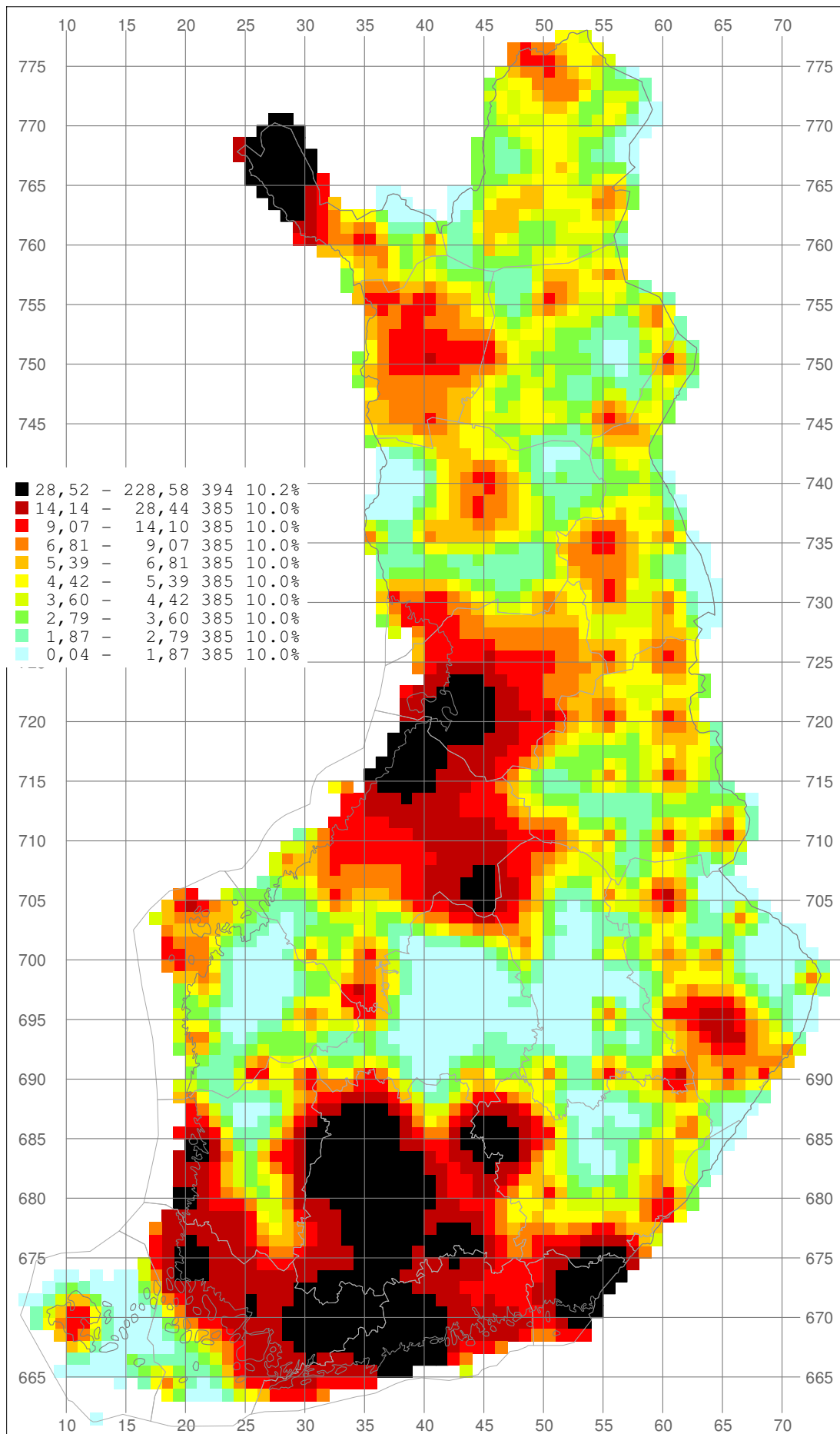
**Kuva 13 .** Kasviatlas 2013: sellaisten neliöpeninkulmalta puuttuvien lajien määrä, joiden esiintymistodennäköisyydeksi ruudun keskustan neliökilometrillä laskettu ainakin 50%. Kartta kuvastaa siis sitä, kuinka monta frekvenssilaskennan perusteella näin yleistä lajia kullakin ruudulla on havaitsematta. 832 (21.6%) ruudulta on tieto kaikista tähän niistä kasveista, joiden frekvenssi ainakin 50%.



**Kuva 14 .** Kastikka-tietokannan havaintojen määrä neliökilometriä kohti 24.4.2014. Esimerkki tulkinnasta: 6561 eri neliökilometrin ruudulta 200- 499 havaintoa. Havaintoja kaikkiaan 70777 neliökilometriltä, josta 6561 on 9.3%.



**Kuva 15 . Kasviatlas 2013:** frekvensilaskennassa käytetyt ruutukohtaiset painotusarvot. Mitä pienempi arvo, sen suurempi vaikutus yksittäisellä neliökilometrin lajilistalla on atlaksen frekvenssikarttoihin.



**Kuva 16 . Kasviatlas 2013:** frekvenssilaskennassa käytetyt ruutukohtaiset painotusarvo, tasainen frekvenssijakauma (kussakin luokassa likimain sama määrä ruutuja). Mitä pienempi arvo, sen suurempi vaikutus yksittäisellä neliökilometrin lajilistalla on atlaksen frekvenssikarttoihin.