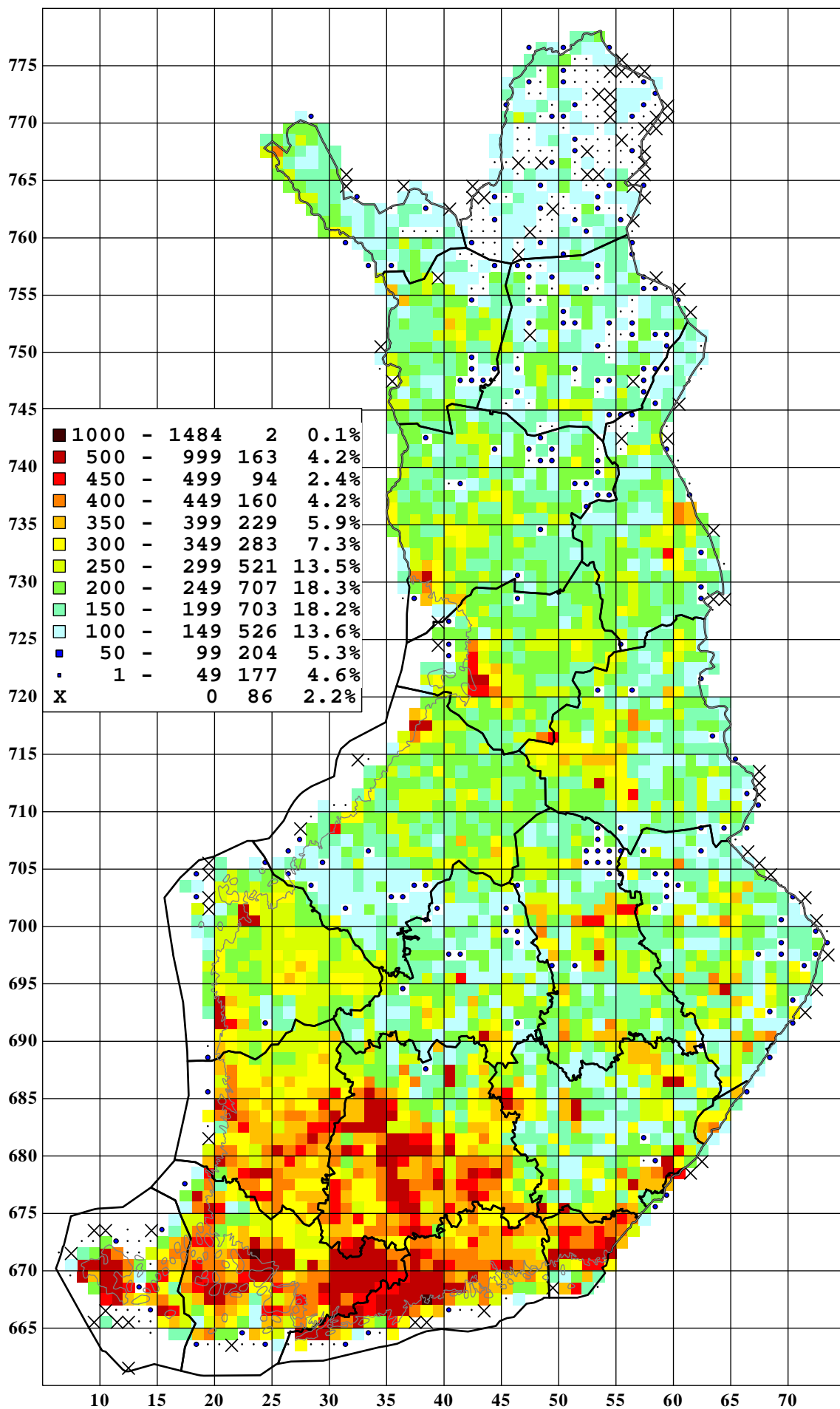
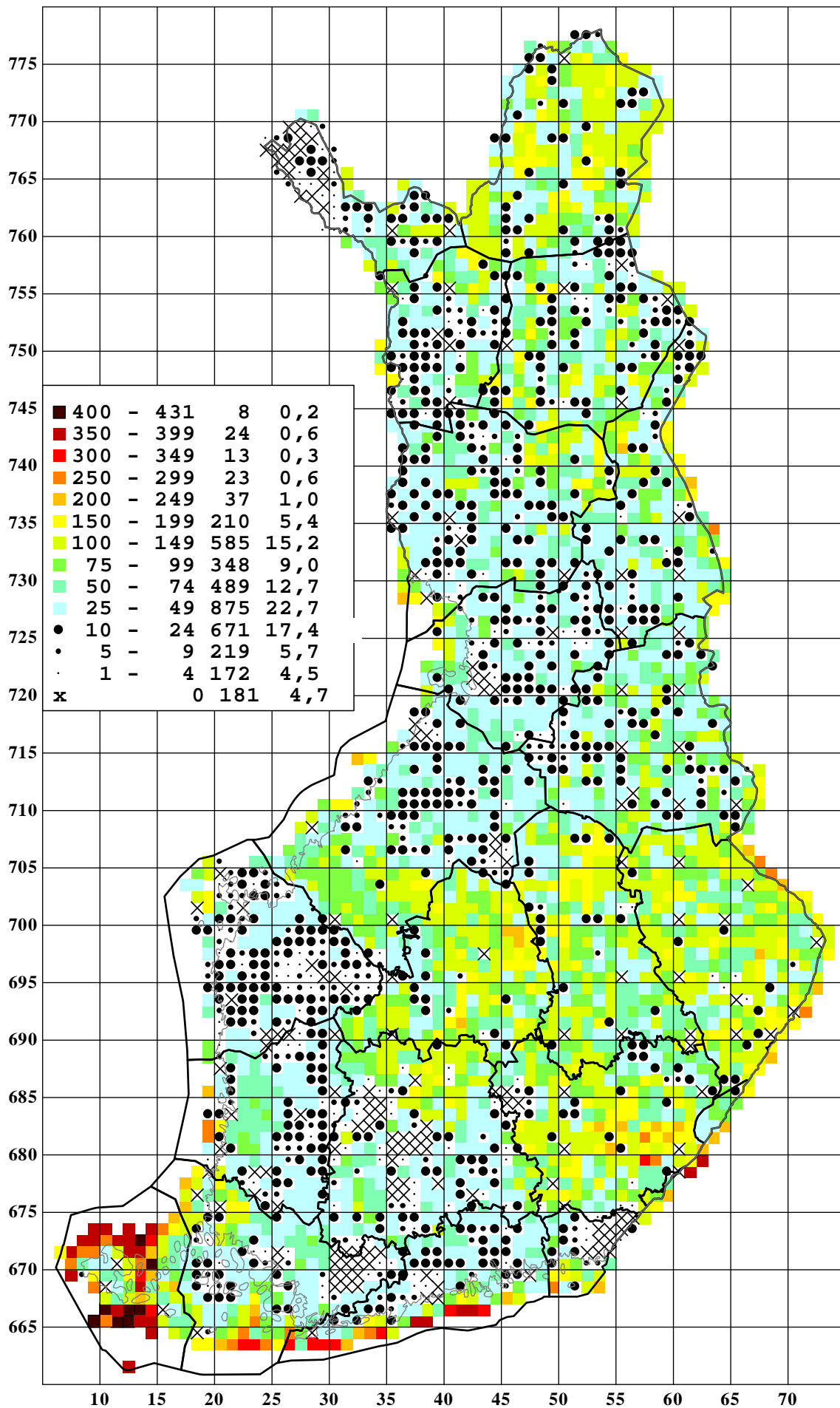


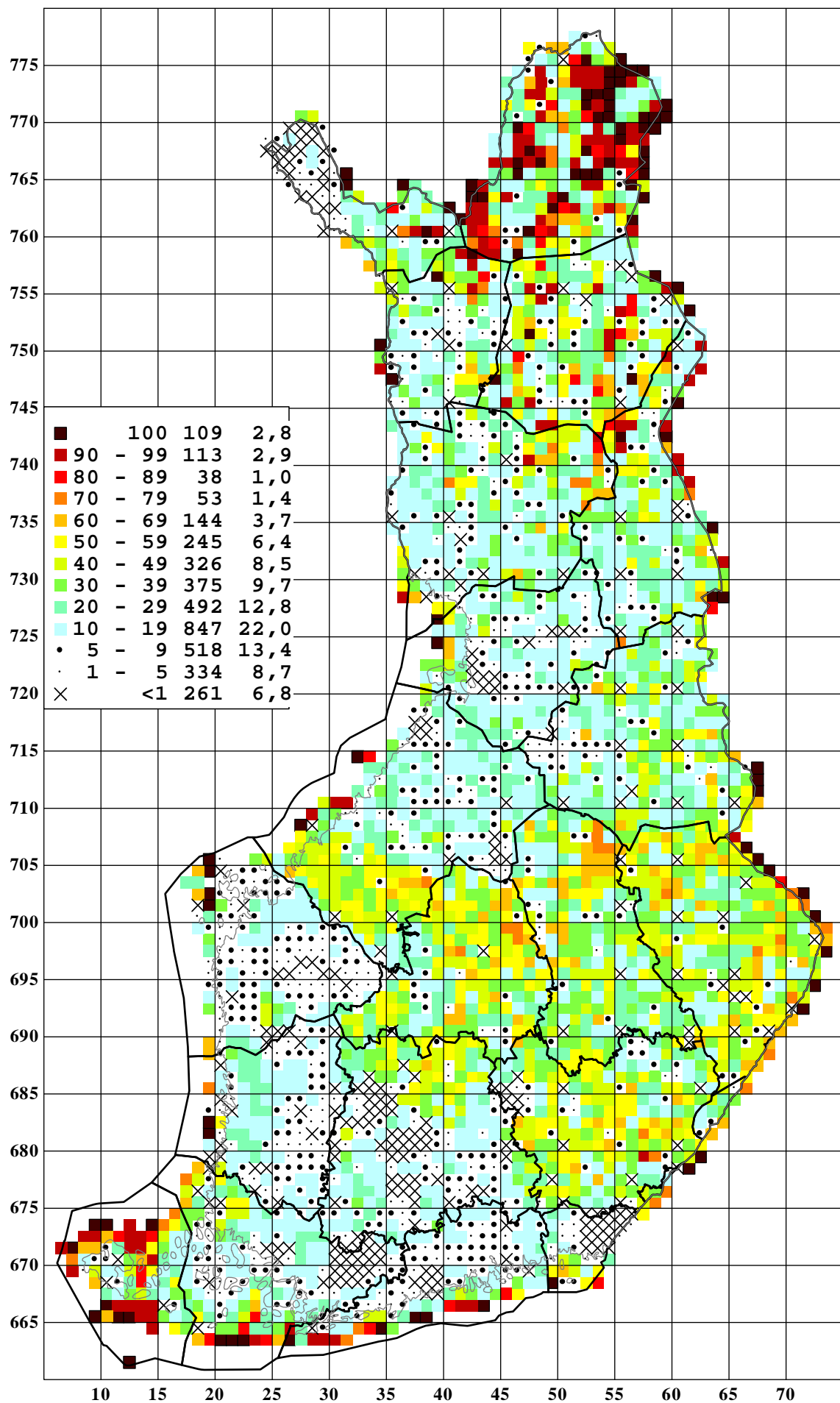
Kuva 1 . Atlas 2008: kattavasti tutkittujen neliökilometriruutujen lukumäärä neliöpeninkulmittain. Sulkeissa olevat luvut osoittavat kuhunkin luokkaan kuuluvien ruutujen lukumäärän.



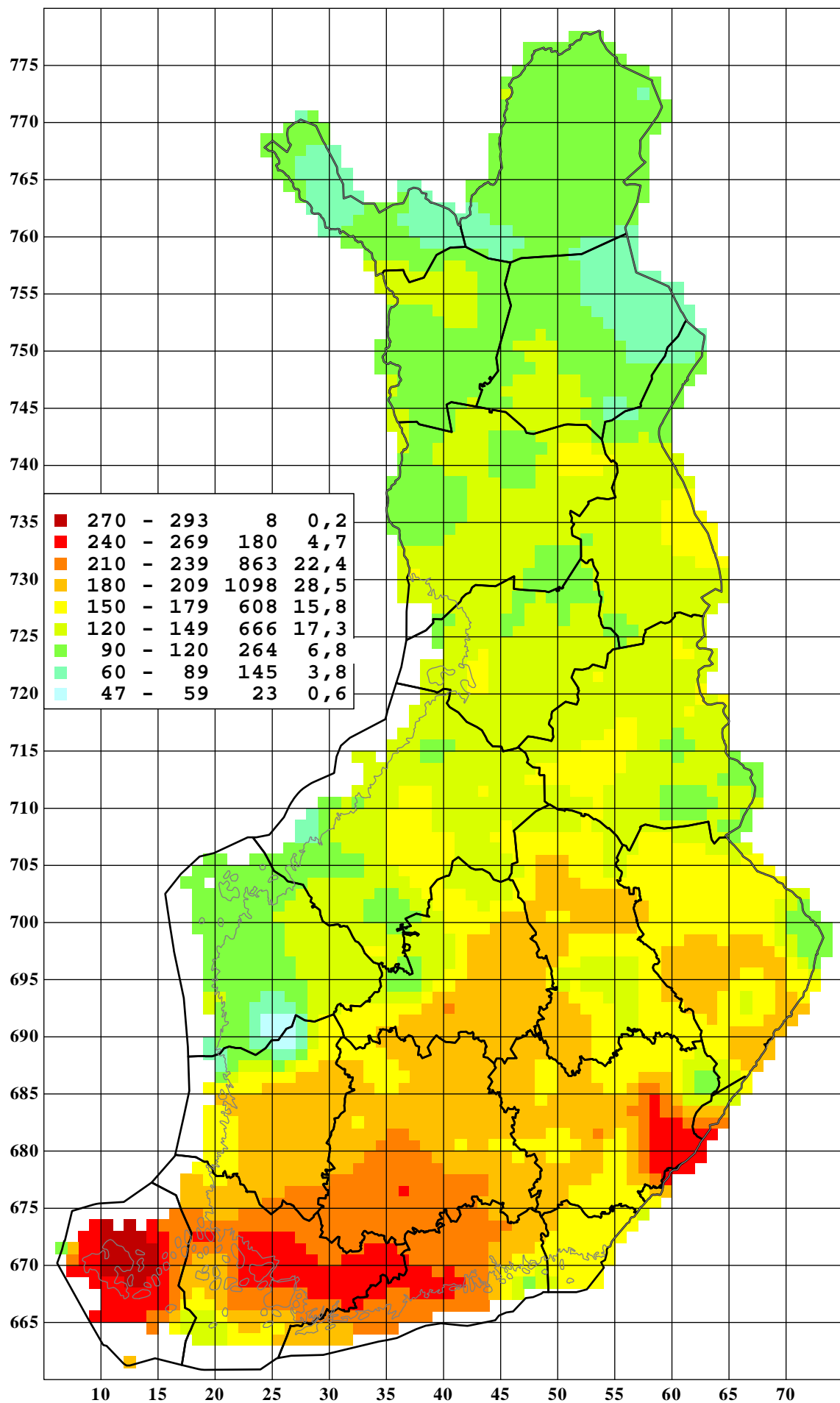
Kuva 2. Atlas 2008: 10 x 10 km:n ruutujen lajimäärä. Luokkarajojen perässä olevat luvut osoittavat kuhunkin luokkaan kuuluvien ruutujen lukumäärän ja suhteellisen osuuden.



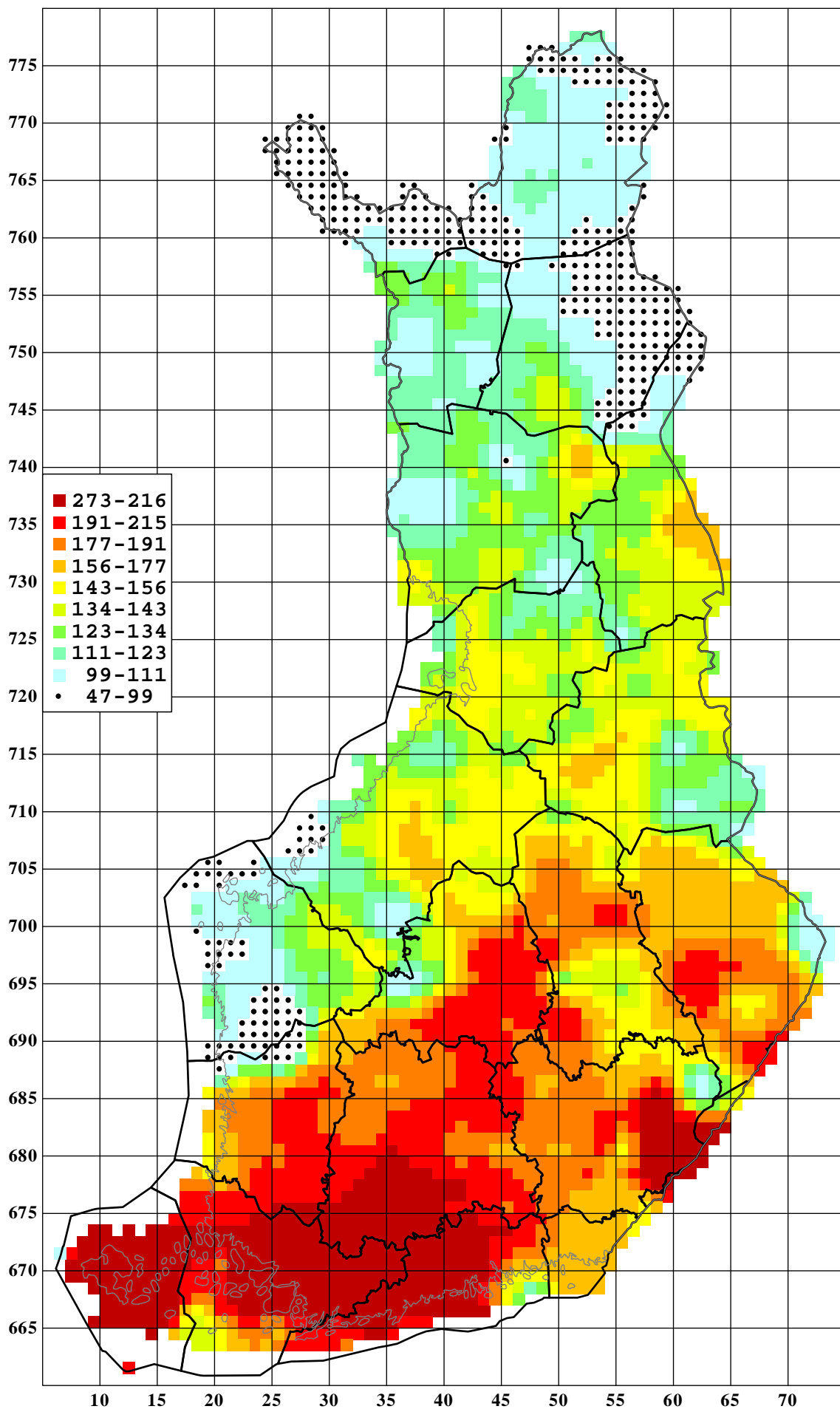
Kuva 3. Atlas 2008: sellaisten neliöpenikulmalta puuttuvien lajien määrä, joiden esiintymistodennäköisyydeksi ruudun keskustan neliökilometrillä laskettu ainakin 20%. Luokkarajojen perässä olevat luvut osoittavat kuhunkin luokkaan kuuluvien ruutujen lukumäärän ja suhteellisen osuuden.



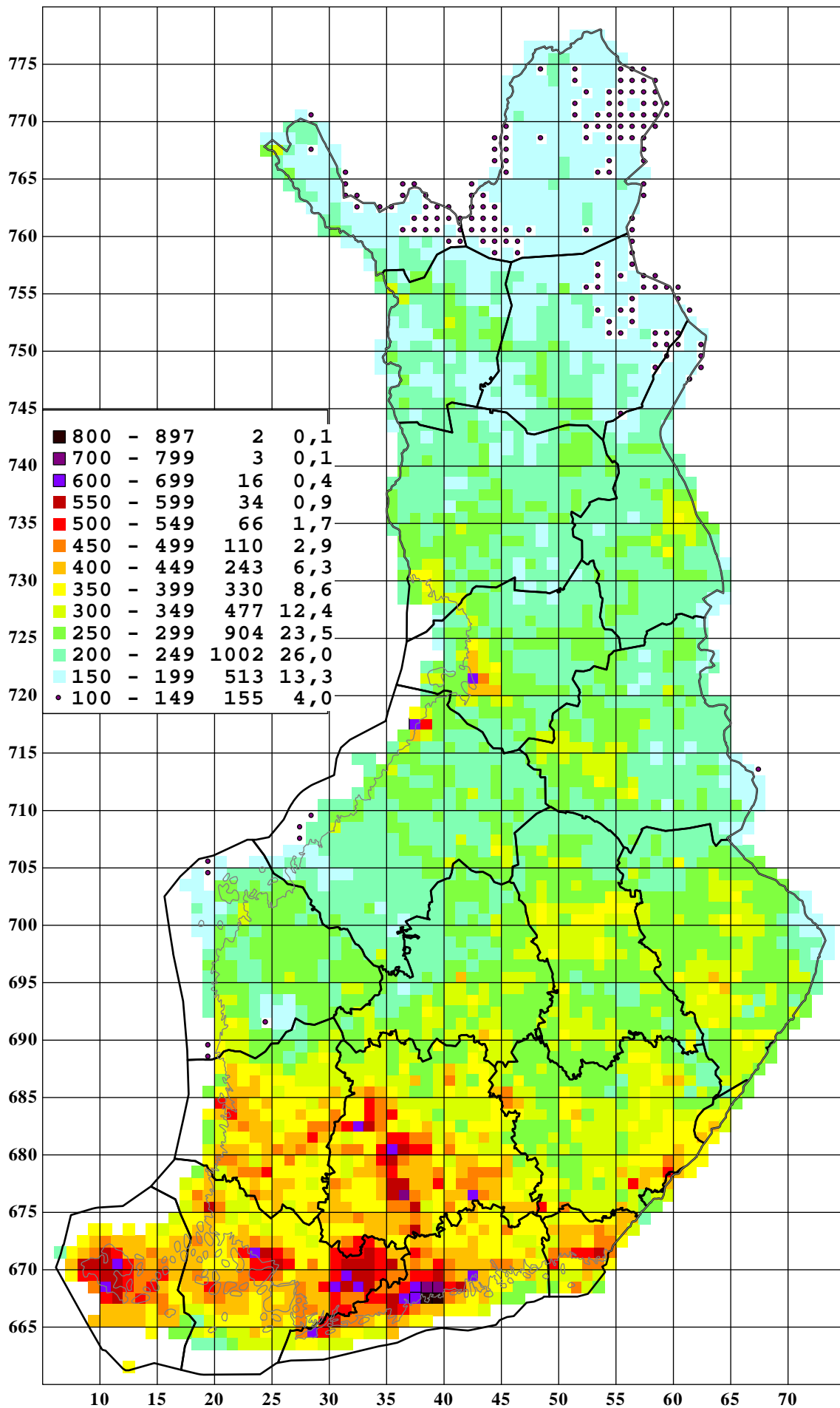
Kuva 4. Atlas 2008: puuttuvien lajien osuus niistä kaikista niistä; tarkastelussa vain lajit, joiden esiintymistodennäköisyydeksi ruudun keskustassa laskettu ainakin 20%. Luokkarajojen perässä olevat luvut osoittavat kuhunkin luokkaan kuuluvien ruutujen lukumäärän ja suhteellisen osuuden.



Kuva 5. Atlas 2008: neliöpeninkulmien keskikohdan neliökilometrin odotettu lajilukumäärä. Luokkarajojen (rajat 30 lajin välein) perässä olevat luvut osoittavat kuhunkin luokkaan kuuluvien ruutujen lukumäärän ja suhteellisen osuuden.



Kuva 6. Atlas 2008: neliöpeninkulmien keskikohdan neliökilometrin odotettu lajilukumäärä. Luokkarajojen (tasainen frekvenssijakauma, kussakin luokassa likimain yhtä monta ruutua) perässä olevat luvut osoittavat kuhunkin luokkaan kuuluvien ruutujen lukumäärän ja suhteellisen osuuden.



Kuva 7. Neliöpeninkulmalta tavattujen lajien ja sen keskustan neliökilometrille ennustettujen (frekvenssi väh. 20%) lajien yhteismäärä. Luokkarajojen perässä olevat luvut osoittavat kuhunkin luokkaan kuuluvien ruutujen lukumäärän ja suhteellisen osuuden.